

# Cynnwys

## Crynodeb

Beth yw Addysg ar gyfer Datblygu Cynaliadwy a Dinasyddiaeth Fyd-eang?	4
Y Cyd-destun Cymreig	5
Dull Ysgol Gyfan o roi ADCDF ar waith	6
Meysydd Cyffredin ADCDF	8
Ymrwymiad ac Arweiniad	10
Dysgu ac Addysgu	12
Astudiaethau Achos	15
Rheolaeth Ysgolion	17
Partneriaethau a Chymuned	18
Ymchwil a Monitro	19

## Atodiadau

Atodiad 1: ADCDF a Datblygu Sgiliau	21
Atodiad 2: Fframwaith o ADCDF ar draws y Cyfnodau Allweddol	25
Atodiad 3: Canllaw a awgrymir ar gyfer gwerthuso dilyniant mewn ADCDF	45
Atodiad 4: Offeryn Hunanwerthuso	48
Atodiad 5: O gysyniadau i themâu	50

ADCDF:  
Cyd-Ddealltwriaeth  
ar Gyfer Ysgolion  
Gorffennaf 2008  
Dogfen Wybodaeth  
Rhif: 065/2008

## Crynodeb

Dogfen wybodaeth yw hon i gynorthwyo cyflwyno Addysg ar gyfer Datblygu Cynaliadwy a Dinasyddiaeth Fyd-eang (ADCDF) mewn ysgolion. Mae'r 'Themâu' a nodir yn y 'Cyd-ddealltwriaeth' yn rhychwantu holl amrediad ADCDF ac yn cefnogi cyflawni Gorchmynion Pwnc statudol, fframweithiau perthnasol, fframweithiau anstatudol perthnasol eraill a'r Craidd Dysgu 14-19. Mae'r ddogfen hon hefyd yn cefnogi cyflwyno Bagloriaeth Cymru.

Mae'r ddogfen yn adeiladu ar yr awydd a fynegwyd yn nogfen Llywodraeth Cynulliad Cymru 'Manteisio i'r Eithaf ar Ddysgu' (2008) i ddarparu addysg sy'n paratoi myfyrwyr ar gyfer "eu bywydau yn yr unfed ganrif ar hugain a'u rôl fel dinasyddion byd-eang". Mae'r ddogfen hon yn amlinellu dealltwriaeth gyffredin sy'n darparu gwybodaeth, arfau ac astudiaethau achos i alluogi ysgolion i weithio tuag at sefydlu ADCDF fel rhan annatod o'u holl weithgarwch.

**"Mae newid yn yr hinsawdd, tlodi, anghydfod a phwysau defnyddwyr i gyd yn rhan o'n byd ni heddiw ..."**

"Mae newid yn yr hinsawdd, tlodi, anghydfod a phwysau defnyddwyr i gyd yn rhan o'n byd ni heddiw. Mae ADCDF yn ceisio darganfod ffyrdd o godi ymwybyddiaeth ac o weithredu i fynd i'r afael â chanlyniadau'n dewisiadau o ffordd o fyw a'n paratoi ar gyfer byw cynaliadwy yn yr unfed ganrif ar hugain fel dinasyddion byd" - Jane Hutt, Y Gweinidog dros Blant, Addysg a Dysgu Gydol Oes - Addysg ar gyfer Datblygu Cynaliadwy a Dinasyddiaeth Fyd-eang - Strategaeth Weithredu, Diweddarwyd Ionawr 2008.

## Beth yw Addysg ar gyfer Datblygu Cynaliadwy a Dinasyddiaeth Fyd-eang?

**“Addysg yw’r arf mwyaf pwerus y gallwch ei ddefnyddio i newid y byd” - Nelson Mandela**

**“Addysg dda yw gallu deall bywyd” - Malcolm X: Freedom Through Learning to Read**

### Mae Addysg ar gyfer Datblygu Cynaliadwy a Dinasyddiaeth Fyd-eang yn ymwneud â’r canlynol:

- y cysylltiadau rhwng cymdeithas, economi a’r amgylchedd a rhwng ein bywydau ni ein hunain a bywydau pobl ar hyd a lled y byd
- anghenion a hawliau cenedlaethau’r presennol a’r dyfodol
- y berthnas rhwng pŵer, adnoddau a hawliau dynol
- goblygiadau lleol a byd-eang popeth a wnawn o’r camau y gall unigolion a chyrff eu cymryd mewn ymateb i faterion lleol a byd-eang

(Addysg ar gyfer Datblygu Cynaliadwy a Dinasyddiaeth Fyd-eang: Pam? Beth? Sut?, ACCAC 2002)

Addysg a fydd yn paratoi pobl ifanc ar gyfer byw yn yr unfed ganrif ar hugain yw Addysg ar gyfer Datblygu Cynaliadwy a Dinasyddiaeth Fyd-eang (ADCDF).

Fodd bynnag, ni ddylid gweld ADCDF fel pwnc ychwanegol. Mae’n fwy na chorff o wybodaeth gan ei fod yn ymwneud â gwerthoedd ac agweddau, dealltwriaeth a sgiliau. Mae’n ethos y gellir ei sefydlu trwy ysgolion yn eu cyfanrwydd, yn agwedd i’w mabwysiadu, yn system werthoedd ac yn ffordd o fyw. Mae ADCDF yn cysylltu’r amgylchedd â’r bobl sy’n byw ynddo, ac yn ennill bywoliaeth ohono. Mae’n edrych ar y byd a’r ffyrdd y mae popeth byw yn perthyn i’w gilydd. Mae’n cydnabod bod y byd yn anghyfiawn ac yn anghyfartal, ond y gellir ei lunio a’i newid gan agweddau, gwerthoedd ac ymddygiad y bobl sy’n ei boblogi. Mae ADCDF yn annog ac yn cefnogi datblygu sgiliau meddwl ac yn helpu cynnwys ac ymgysylltu pobl ifanc yn eu dysgu eu hunain.

Yr her i ysgolion yw darparu cyfleoedd i athrawon a dysgwyr ystyried materion byd-eang; gwneud cysylltiadau rhwng yr hyn sy’n bersonol, lleol, cenedlaethol a byd-eang; cael profiadau sy’n ddiwylliannol amrywiol; gwerthuso’n feirniadol eu gwerthoedd a’u hagweddau eu hunain; a datblygu sgiliau a fydd yn eu galluogi hwy i herio anghyfiawnder, rhagfarn a chamwahaniaethu. Dyma yw ADCDF: o’i gofleidio mae potensial i wella a chyfoethogi addysg.

ADCDF:  
Cyd-Ddealltwriaeth  
ar Gyfer Ysgolion  
Gorffennaf 2008  
Dogfen Wybodaeth  
Rhif: 065/2008

## Y Cyd-destun Cymreig

**“Nid dewis a fydd yn mynd i ffwrdd yw Datblygu Cynaliadwy - dyma’r unig ffordd ymlaen”**  
(Rhodri Morgan, 2004)

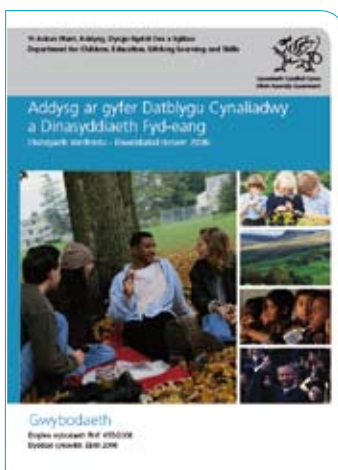
Mae Cymru’n wlad unigryw, gyda’i diwylliant, iaith a llywodraeth ei hun - llywodraeth sydd â dyletswydd i hyrwyddo datblygu cynaliadwy. Diffiniwyd y ddyletswydd hon o dan Ddeddf Llywodraeth Cymru 1998 ac mae’n dal i fod yn amlwg ar yr agenda:

I fod yn gynaliadwy, dylai Cymru hyrwyddo economi sy’n rhoi cyn lleied ag sy’n bosibl o ofynion ar yr amgylchedd; yn gweithredu ar gyfiawnder cymdeithasol i fynd i’r afael â thlodi, ac yn sicrhau amrywiaeth a bioamrywiaeth i gyfoethogi ei chymunedau. Dylai roi gwerth ar ei phobl a’u cefnogi hwy i fyw bywydau iach a rhyng-ddibynnol. Fodd bynnag ni ellir cyflawni’r pethau hyn ar wahân, ac er mwyn i Gymru fod yn wlad gynaliadwy rhaid iddi gyfrannu ar lefel fyd-eang. Mae Cymru’n chwarae rhan bwysig yn NRG4SD (Llywodraethau Rhanbarthol Cenedlaethol dros Ddatblygu Cynaliadwy) ac mae wedi sefydlu cysylltiadau byd-eang trwy Cymru dros Affrica a’r Cymunedau Seren Aur mewn ymdrech i gyflawni Nodau Datblygu’r Mileniwm.

Fe wnaeth Cynllun Gweithredu Datblygu Cynaliadwy 2004-7 nodi ADCDF fel un o ddeg prif flaenoriaeth Llywodraeth Cynulliad Cymru. Yn yr un ffordd ag y mae datblygu cynaliadwy’n sylfaen i holl bolisiau Llywodraeth Cynulliad Cymru, roedd ADCDF am ddod yn thema drosfwaol mewn addysg yng Nghymru.

Ym Medi 2004 fe wnaeth Estyn gyflwyno Fframwaith Arolygu Cyffredin a’i gwnaeth hi’n ofynnol i bob adroddiad arolygu ysgol wneud sylwadau ar ADCDF (un o nodweddion unigryw’r broses arolygu yng Nghymru). Darparwyd canllawiau ar gyfer arolygwyr yn ‘Materion Arolygu 2’ Ionawr 2005 a diweddarwyd hyn yn 2006 yn dilyn arolwg gwaelodlin a oedd yn dangos gwahaniaeth mawr mewn cyflwyniad ledled Cymru. Lle nad oedd ysgolion yn ymgysylltu “ymddangosai mai’r prif faen tramgwydd oedd y diffyg syniad clir o’r hyn yw ADCDF” (Susan Halliwell, Estyn 2008).

Ym Medi 2006, cyhoeddwyd “Addysg ar gyfer Datblygu Cynaliadwy a Dinasyddiaeth Fyd-eang: Strategaeth Weithredu” gan Lywodraeth Cynulliad Cymru sy’n darparu’r camau gweithredu angenrheidiol i’r holl sectorau addysg i’w galluogi i roi ADCDF ar waith yn effeithiol. Fe wnaeth hyn amlygu’r angen am ‘Eiriolwr’ i yrru’r agenda ac am ‘Gyd-ddealltwriaeth’ i ddarparu darlun clir o ADCDF yng Nghymru. Diweddarwyd y ddogfen hon yn Ionawr 2008 i adrodd ar y cynnydd hyd yma.



ADCDF:  
Cyd-Ddealltwriaeth  
ar Gyfer Ysgolion  
Gorffennaf 2008  
Dogfen Wybodaeth  
Rhif: 065/2008

## Dull Ysgol Gyfan\* o roi ADCDF ar waith

**"Yr hyn y dylai gwir broses addysg fod yw'r broses o ddysgu meddwl trwy gymhwyso problemau gwirioneddol."**

- John Dewey

Os yw am lwyddo, mae angen i ADCDF gael sylw holl gymuned yr ysgol, nid athrawon a dysgwyr yn unig, ond rhieni, gofalwyr, llywodraethwyr, ymwelwyr a staff nad ydynt yn addysgu. I fod yn effeithiol mae angen i ADCDF gael ei sefydlu trwy'r cwricwlwm ac i holl fywyd yr ysgol gael ei drwytho ynddo. Rhaid bod ymwybyddiaeth o beth mae hyn yn ei olygu:

**"Mae Addysg ar gyfer Datblygu Cynaliadwy a Dinasyddiaeth Fyd-eang yn rhan hanfodol o'r cwricwlwm ysgol presennol. Nid gofyniad ychwanegol mohono." -**

Jane Hutt, y  
Gweinidog dros  
Addysg a Dysgu  
Gydol Oes,  
Llywodraeth  
Cynulliad Cymru,  
2008

ADCDF:  
Cydddealltwriaeth  
ar Gyfer Ysgolion  
Gorffennaf 2008  
Dogfen Wybodaeth  
Rhif: 065/2008

---

\* Yn y ddogfen hon mae 'ysgolion' yn cynnwys hefyd yr holl leoliadau a gyllidir ond nas cynhelir megis meithrinfeydd. Defnyddir y term 'athrawon' trwy'r holl ddogfen i gyfeirio at yr holl ymarferwyr sy'n gweithio gyda dysgwyr o unrhyw oedran.

### **I ysgolion, mae ADCDF yn:**

- rhan o ethos, addysgeg a threfniadaeth yr ysgol;
- ymwneud â'r negesau sy'n gynhenid yn y ffordd y caiff yr ysgol ei threfnu a'i rheoli;
- rhywbeth y mae gofyn i ysgolion ei "wneud" yn ogystal â'i addysgu;
- rhywbeth sy'n gofyn am gydgysylltu ar draws yr holl ysgol; a
- rhywbeth y bydd Estyn yn ei arolygu.

### **I athrawon, mae ADCDF yn ymwneud â'r canlynol:**

- dull ysgol-gyfan o ymdrin ag addysg;
- paratoi dysgwyr ar gyfer y sialensiau newydd a fydd yn rhan o'u dyfodol, megis newid yn yr hinsawdd a chystadleuaeth ryngwladol am adnoddau;
- datblygu golwg dysgwr o'r byd i gydnabod natur gymhleth a rhyngberthynol eu byd;
- ymdriniaeth o addysgu a dysgu y gall pob pwnc gyfrannu ato; ac
- adeiladu'r sgiliau a fydd yn galluogi dysgwr i feddwl yn feirniadol, meddwl yn ddargyfeiriol, cysylltu syniadau a chysyniadau, a gwneud penderfyniadau gwybodus.

### **I ddysgwyr, mae ADCDF yn golygu:**

- cael eu hannog i ofalu amdanynt eu hunain, ei gilydd ac am eu hamgylchedd;
- y materion y mae ganddynt hawl i wybod am eu dyfodol;
- gwerthfawrogi eu rhan yng nghymuned yr ysgol, y gymuned leol a'r gymuned fyd-eang;
- darganfod bod, beth bynnag a astudiant, cysylltiadau â "darlun mawr" y byd ehangach; ac
- ennill sgiliau ac archwilio materion mewn ffyrdd a fydd yn eu galluogi i wneud eu penderfyniadau eu hunain a phenderfynu sut i weithredu.

### **Nid yw ADCDF:**

- yn bwnc ar wahân;
- yn gyfres o gysyniadau neu bynciau arwahanol;
- wedi ei gyfyngu i'r ystafell ddosbarth;
- yn gyfrifoldeb un athro neu athrawes yn unig yn yr ysgol; nac
- yn ymwneud â throsglwyddo set o atebion i ddysgwyr.

## Meysydd Cyffredin ADCDF

Mae i ADCDF berthnasedd i bob agwedd ar weithgaredd ysgol ac i bawb sy'n ymwneud â dysgwyr ysgol, staff addysgu, staff heb fod yn rhai addysgu, rhieni, llywodraethwyr ac ymwelwyr. Mae dogfen Llywodraeth Cynulliad Cymru: Addysg ar gyfer Datblygu Cynaliadwy - Strategaeth Weithredu - yn edrych ar bum maes sy'n gyffredin i ADCDF ac yn awgrymu camau gweithredu i bob un ohonynt.

Mae'r tudalennau canlynol yn amlinellu'r meysydd cyffredin hyn ac yn cynnig awgrymiadau ymarferol ar eu gwireddu mewn ysgolion.

## Meysydd Cyffredin ADCDF

### Ymrwymiad ac arweiniad

Gall ADCDF ddarparu fframwaith i helpu prifathrawon reoli newid a chreu ethos cadarnhaol. Mae angen arweinwyr mewn ADCDF hefyd ar bob lefel mewn ysgol, ond mae dangos ymrwymiad i ADCDF gan brifathrawon ac uwch arweinwyr yn hanfodol er mwyn gweithredu ADCDF yn llwyddiannus.

### Dysgu ac Addysgu

Mae ADCDF yn tynnu ar sgiliau, gwybodaeth a gwerthoedd llawer o bynciau yn y cwricwlwm. Mae ADCDF hefyd yn darparu enghreifftiau perthnasol i bob maes pwnc eu defnyddio. Mae'n ategu'r gwaith ar Ddatblygu Meddwl ar draws y cwricwlwm ac yn annog dysgwyr i ddatblygu ac ailasesu eu gwerthoedd o sefyllfa o wybodaeth. Mae ADCDF yn cyfrannu at ddatblygiad cyffredinol dysgwyr gan eu paratoi ar gyfer yr heriau y byddant yn eu hwynebu yn yr unfed ganrif ar hugain.

### Rheolaeth ysgolion

Gall ADCDF gyfrannu at gymuned yr ysgol trwy ddatblygu set o werthoedd a rennir ac ethos cadarnhaol. Caiff agweddau cwricwlwm ADCDF eu cyflawni'n llwyddiannus pan fo cyfundrefn reoli'r ysgol yn cydnabod ei chysylltiadau â'r gymuned leol a'r gymuned fyd-eang; yn dangos ymrwymiad i arferion cynaliadwy megis arbed ynni, prynu moesegol, trafnidiaeth neu fwyta iach; ac yn gosod esiampl o'i ymrwymiad i amrywiaeth diwylliannol trwy ei bolisiau rheolaeth ysgolion.

### Partneriaethau a chymuned

Mae ADCDF yn cysylltu â llawer o faterion mewn cymunedau lleol a byd-eang. Mae niferoedd cynyddol o sefydliadau yn y sector cyhoeddus, mewn cymdeithas sifil ac yn y sector preifat sy'n ymwneud â'r materion hyn. Gall llawer o'r sefydliadau hyn gynnig cefnogaeth i ADCDF naill ai yn y cwricwlwm neu yn eu rheolaeth o ysgolion. Gall yr ysgol yn yr un modd gyfrannu at godi ymwybyddiaeth o ADCDF yn y gymuned.

### Ymchwil a monitro

Mae cynnal trosolwg o ADCDF mewn ysgol yn hanfodol er mwyn sicrhau ymdriniaeth ysgol-gyfan a chynnydd parhaus yn y maes hwn. Mae'n bwysig adnabod y cysylltiadau rhwng gwahanol weithgareddau trwy'r ysgol, a thrwy hynny adlewyrchu natur rhyng-ddibynnol ADCDF. Gall ymchwilio i ddatblygiadau posibl, monitro defnydd o adnoddau ac archwilio'r cwricwlwm gyfrannu at ymdriniaeth gydgyssylltiedig. Bydd y camau gweithredu hyn yn cysylltu hefyd ag agweddau ADCDF o arolygiad gan Estyn.

## Ymrwymiad ac Arweiniad

**“Nid yw arweiniad a rennir ... yn gymaint fel cerddorfa, lle mae'r arweinydd bob amser yn rheoli, ond yn fwy fel band jazz, lle mae'r arweinyddiaeth yn cael ei drosglwyddo o un i'r llall ...”**



“Nid yw arweiniad a rennir ... yn gymaint fel cerddorfa, lle mae'r arweinydd bob amser yn rheoli, ond yn fwy fel band jazz, lle mae'r arweinyddiaeth yn cael ei drosglwyddo o un i'r llall ... gan ddibynnu ar yr hyn y mae'r gerddoriaeth yn gofyn amdano ar y pryd a phwy sydd o dan fwyaf o deimlad gan yr ysbryd i fynegi'r gerddoriaeth”  
- Schlechy 2001

Mae arweinwyr yn bod ar bob lefel o fewn addysg ac mae ganddynt ran hanfodol i'w chwarae. Yng Nghymru rhoddir arweiniad strategol gan Lywodraeth Cynulliad Cymru. Mae'n bolisi cenedlaethol (a gaiff ei arolygu gan Estyn). Dylai ADCDF fod ym mhob agwedd ar ddysgu ac mae'n un o'r nodau addysg sy'n cael eu mynegi (Manteisio i'r Eithaf ar Ddysgu - Llywodraeth Cynulliad Cymru 2008). Dylai Awdurdodau Lleol fod â darpariaeth ar gyfer ADCDF o fewn eu Cynlluniau Plant a Phobl Ifanc (CYPP) a dylid adlewyrchu hyn trwy'r holl dimau arwain (Uwch Dîm Rheoli, Llywodraethwyr, Cyngor yr Ysgol, arweinwyr pynciau, penaethiaid adrannau) mewn ysgolion. Mae ADCDF ymhlyg trwy'r cwricwlwm. Dylai fod yn amlwg yn ethos yr ysgol, ac yn ymddygiad ac agweddau athrawon, dysgwyr a phawb sy'n ymwneud â chymuned yr ysgol.

### Yr Her i Ysgolion:

Dewis arweinwyr ADCDF

Egluro'r weledigaeth a datblygu'r ethos

Datblygu a gweithredu polisi ADCDF sy'n effeithiol ac yn gynhwysol  
Sicrhau bod hyfforddiant mewn ADCDF yn digwydd yn rheolaidd

ADCDF:  
Cyd-Ddealltwriaeth  
ar Gyfer Ysgolion  
Gorffennaf 2008  
Dogfen Wybodaeth  
Rhif: 065/2008

**“Os mai addysgu ar gyfer y dyfodol yr ydym, yna mae angen rhoi lle mwy blaenllaw i’r dyfodol yn ein haddysg ...”**

“Os mai addysgu ar gyfer y dyfodol yr ydym, yna mae angen rhoi lle mwy blaenllaw i’r dyfodol yn ein haddysg. Yn negawd cyntaf y 21ain ganrif, mae cyflwr y blaned ar hyn o bryd yn mynd i arwain at ddyfodol gwahanol iawn i heddiw.” - David Hicks, Citizenship for the Future

Mae’n hanfodol fod arweinwyr yn gosod gweledigaeth ar gyfer eu hysgol sy’n ystyried cynllunio at y dyfodol. Mae angen i’r weledigaeth gael ei chyfathrebu i bawb sy’n ymwneud â’r ysgol. Dylai’r polisi ADCDF adlewyrchu hyn - dylai fod yn holistaidd ac yn realistig.

Gan ddechrau gydag archwiliad (atodiad 3), dylai timau arwain weithio gyda’i gilydd o safbwynt rheolaeth ysgol a chynllunio cwricwlwm i ddarganfod sut mae ADCDF yn gweddu i’w hysgol: mae angen rhannu cyfrifoldeb dros ADCDF a dylid darparu’r hyfforddiant a’r gefnogaeth briodol.

Bydd athrawon sydd newydd gymhwyso wedi cael profiad o ADCDF fel rhan o’u hyfforddiant a dylid cydnabod eu gwybodaeth a’i rhannu trwy’r ysgol a’i datblygu ymhellach trwy eu rhaglen gynefino. Dylid cynnig y cyfle i athrawon eraill am ddatblygiad proffesiynol parhaus yn y maes hwn. Wrth i ADCDF gael ei sefydlu o fewn ysgolion dylai pawb sy’n ymwneud ag ef dderbyn hyfforddiant sy’n briodol i’r rhannau a chwaraeant.

Bydd cydgyfrifoldeb dros ADCDF ac arweiniad clir yn cyfrannu at frwdfrydedd i weithio ar draws y cwricwlwm i archwilio themâu ADCDF mewn ffordd holistaidd yn hytrach na gweithgareddau tameidiog a gefnogir gan un neu ddau o unigolion brwdfrydig. Ni fydd pobl ifanc yn ymateb i rethreg ADCDF oni chaiff ei chefnogi gan weithredu a rhaid i arweinwyr ddangos ymrwymiad tuag ati.

## Dysgu ac Addysgu

**"I fod yn athro  
rhaid ichi fod  
yn broffwyd -  
oherwydd rydych  
yn ceisio paratoi  
pobl am fyd  
ddeng mlynedd  
ar hugain  
i hanner can  
mlynedd  
i'r dyfodol" -  
Gordon Brown**



Mae cwricwlwm diwygiedig Cymru 2008 "yn anelu at fod yn gyfoes ac yn ysgogiadol i bob dysgwr". Mae'r cynnwys wedi cael ei adolygu i gynhyrchu cwricwlwm sydd wedi ei gyfoethogi ac a fydd yn symbylu a diwallu anghenion dysgwyr unigol a'u "paratoi hwy ar gyfer bywyd yn yr unfed ganrif ar hugain" (Manteisio i'r Eithaf ar Ddysgu 2008). Dylai pob dysgwr ennill dealltwriaeth ddyfnach o bynciau a thrin tystiolaeth yn fwy beirniadol er mwyn gwneud dyfarniadau a phenderfyniadau rhesymegol a "bod yn fwy parod am heriau'r ysgol a'r byd ehangach".

Mae'r amcanion hyn yn tanlinellu pwysigrwydd ADCDF a'i sgiliau cysylltiedig. Mae cyfleoedd i addysgu am y materion sydd o bryder ac o ddiddordeb i bobl ifanc trwy bob maes pwnc a, thrwy ddefnyddio'r fframwaith Sgiliau i rai 3-19 oed, gellir annog dysgwyr ac athrawon i weithio ar draws y cwricwlwm gan ddefnyddio amrywiaeth o fethodolegau sy'n seiliedig ar gynllunio, datblygu a myfyrio i archwilio syniadau a gwneud synnwyr o'r byd. Bydd datblygu sgiliau meddwl, cyfathrebu, TGCh a rhif yn ogystal â sgiliau cydweithio a chydweithredu'n helpu pobl ifanc i ddod yn ddinasyddion byd-eang gweithredol, sy'n barod i ymgysylltu â materion a gweithredu i greu newid.

Mae pwysigrwydd creiddiol ADCDF yn ymestyn o'r Cyfnod Sylfaen, lle mae'r pwyslais ar weithgareddau meddwl ar sail profiad y tu mewn ac yn yr awyr agored a datblygu ymwybyddiaeth o'r amgylchedd a'r amrywiaeth o bobl sy'n byw ynddo, i Ddysgu Gydol Oes. Mae'n ofynnol ym mhob gorchymyn pwnc ac mae'n amlwg mewn daearyddiaeth, dylunio a thechnoleg a gwyddoniaeth. Mae ADCDF i'w weld hefyd fel maes yn y Fframwaith Addysg Personol a Chymdeithasol (ABCh) sy'n pwysleisio pwysigrwydd agweddau a gwerthoedd personol, hunan barch a pharch at eraill, cyfrannu'n lleol, yn genedlaethol ac yn fyd-eang, gyda'r nod o baratoi dysgwyr am heriau, dewisiadau a chyfrifoldebau gwaith a bywyd fel oedolion.

Er bod ADCDF yn cael ei hamlygu fel un o themâu ABCh, mae'n bwysig cofio ei bod yn rhedeg trwy'r holl themâu eraill, er enghraifft mae Dinasyddiaeth Weithgar yn cwmpasu rôl dysgwyr o fewn y gymuned, eu hawliau a'u cyfrifoldebau,

ADCDF:  
Cyd-Ddealltwriaeth  
ar Gyfer Ysgolion  
Gorffennaf 2008  
Dogfen Wybodaeth  
Rhif: 065/2008

**"Nid rhywle  
yr ydym yn  
mynd iddo yw'r  
dyfodol, ond  
rhywle yr ydym  
yn ei greu. Nid  
cael eu darganfod  
y mae'r llwybrau  
iddo ond cael eu  
gwneud."** -  
Ali Khan 1995



**"Ein her fwyaf  
yn y ganrif  
newydd hon yw  
cymryd syniad  
sy'n ymddangos  
yn haniaethol  
- datblygu  
cynaliadwy -  
a'i droi'n realiti"**  
- Kofi Annan,  
Mawrth 2001

llythrennedd gwleidyddol, sydd i gyd yn rhan o ddarlun mawr ADCDF. Mae hefyd yn rhedeg trwy iechyd a lles emosiynol, datblygiad moesol ac ysbrydol, ac mae'n rhan hanfodol o baratoi ar gyfer dysgu gydol oes. Mae ar draws holl amrediad ABCh yn ei gyfanrwydd. Rhoddir arwyddion eglur o'r sgiliau a'r amrediad a ddisgwylir o ran ADCDF ar gyfer pob cyfnod allweddol yn atodiadau 1 a 2 ynghyd ag enghreifftiau darluniadol o rai o'r ffyrdd y gellir ei gweithredu trwy bob agwedd ar weithgaredd ysgolion.

### Yr her i ysgolion:

Sefydlu ADCDF ar draws y cwricwlwm, trwy bob pwnc ac i bob oedran

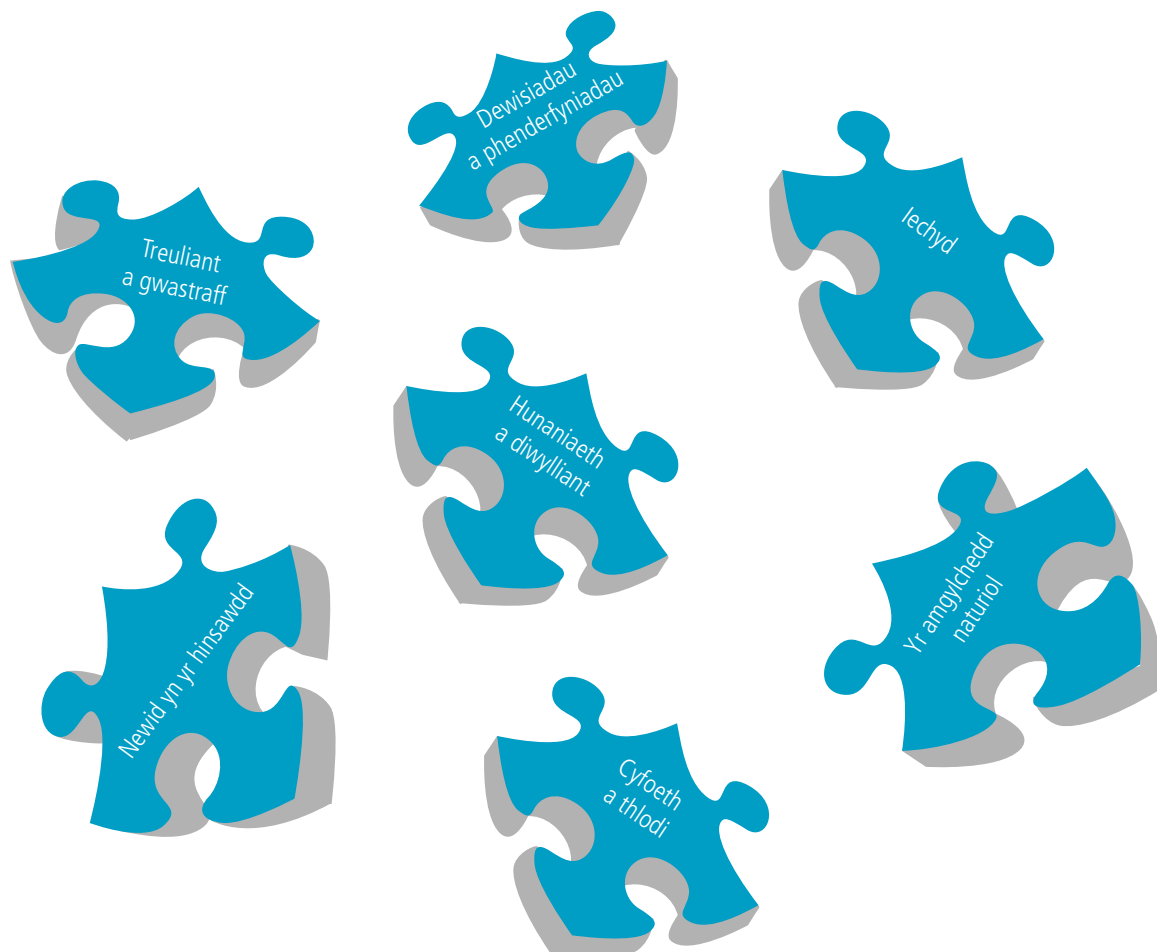
Rhoi cyfleoedd i ddysgwyr ddatblygu eu hymwybyddiaeth fyd-eang eu hunain

Sicrhau y rhoddir pwyslais cyfartal ar holl themâu ADCDF

Deall bod y cysyniad o ryng-ddibyniaeth yn rhan ganolog o ADCDF

Mae'r Cyd-ddealltwriaeth hwn wedi cael ei ddatblygu o brofiadau athrawon ac ymarferwyr sydd eisoes yn ymwneud ag ADCDF. Mae'n cynnig ffyrdd o wneud y syniadau haniaethol sy'n gynhenid i ddiffiniadau a chysyniadau allweddol ADCDF (gweler Atodiad 5) yn fwy dealladwy a mwy hygyrch i ysgolion ac athrawon nad ydynt ond yn dechrau archwilio'r pwnc. Mae'r themâu fel darnau o jig-so sy'n ffitio i'w gilydd i ffurfio llun; yn wahanol i jig-so cyffredin gellir eu rhoi at ei gilydd mewn amrywiol ffyrdd fel na fydd gan unrhyw ddwy ysgol yr un dehongliad o ADCDF, er y bydd pob ysgol yn arddangos elfennau o'r un llun. Gall y pwyntiau cychwyn fod yn wahanol, ond mewn amser bydd y llun yn cynnwys holl themâu ADCDF a bydd y rhain yn rhyngberthynol ac yn rhyng-ddibynnol.

ADCDF:  
Cyd-Ddealltwriaeth  
ar Gyfer Ysgolion  
Gorffennaf 2008  
Dogfen Wybodaeth  
Rhif: 065/2008



Mae'r themâu a awgrymwyd yn cael eu defnyddio'n helaeth eisoes gan lawer o athrawon, ac maent yn seiliedig ar themâu a nodwyd gan UNESCO fel rhan o'r Ddegawd Addysg ar gyfer Datblygu Cynaliadwy. Rhaid eu cysylltu ynghyd - nid cyfres o bynciau arwahanol mohonynt - a bydd rhagoriaeth mewn ADCDF yn galluogi dysgwyr i astudio amrywiaeth o faterion, trwy'r themâu ac, wrth i hyder a phrofiad dyfu, i gysylltu'r themâu ymhellach â'r cysyniadau allweddol.

## Astudiaethau Achos

Mae'r astudiaethau achos canlynol yn dangos rhai ffyrdd y gellir cydgysylltu'r themâu.

### **Astudiaeth Achos 1: Ysgol Gynradd Penfro, Casgwent (Dosbarth Meithrin)**

- mae'r Nyrs Feithrin yn yr ysgol (Arweinydd Ysgol Coedwig cymwysedig) wedi bod yn defnyddio adnoddau naturiol a'r amgylchedd gyda rhieni a phlant ar gyfer gweithgareddau a gemau iaith. Trwy ymweld â mwynderau rhad ac am ddim lleol megis gwarchodfeydd natur, ailgyflwynwyd yr **amgylchedd naturiol** i rieni a dangoswyd iddynt sut i ddefnyddio'r lleoedd hyn i fwynhau a chyfoethogi dysgu gyda'u plant. Dysgodd y plant am y cyfrifoldeb fod yn rhaid iddynt eu cadw eu hunain ac eraill yn ddiogel wrth weithio a chwarae gyda'i gilydd yn yr awyr agored. Dysgodd y rhieni am fanteision **iechyd** chwarae yn yr awyr agored. Mae'r plant yn dechrau adnabod pwysigrwydd yr amgylchedd a deall y gall yr hyn a wnânt gyda **gwastraff a threuliant**, trwy weithgareddau megis ailgylchu, ei wella neu ei ddifrodi.



### **Astudiaeth Achos 2: Ysgol Gynradd Llanigon, Powys**

- fe wnaeth y penderfyniad i osod piblinell 200 milltir o hyd trwy gefn gwlad Cymru effeithio'n uniongyrchol ar bentref bach Llanigon ar odre'r Mynyddoedd Duon - nid yn unig roedd yn effeithio ar yr amgylchedd ond hefyd ar yr economi a'r gymuned leol. Defnyddiodd plant a staff yr ysgol ddrama, chwarae rhan a dadl i ystyried y **dewisiadau a'r penderfyniadau** a wnaed gan y gymuned mewn perthynas â'r biblinell. Roeddent yn gallu cysylltu'r thema hon â **chyfoeth a thlodi** trwy archwilio effeithiau anghyfartal y biblinell ar deuluoedd a busnesau lleol ac ystyried sut yr oedd anghenion a thechnolegau'r unfed ganrif ar hugain yn effeithio ar yr **amgylchedd naturiol** a'u canfyddiad hwy ohono.

### **Astudiaeth Achos 3: Ysgol Trewen, (Ysgol Gynradd)**

**Ceredigion** - gan ddefnyddio partneriaeth ysgol i gyfnewid llythyrau gyda disgyblion o ysgol Malubalube yn Lesotho, daeth dysgwyr yn Ysgol Trewen yn ymwybodol o lawer o faterion byd-eang yr oeddent wedyn yn gallu eu harchwilio yn yr ysgol. Archwiliwyd materion **iechyd** yn ymwneud â HIV/Aids a lles emosiynol trwy ddrama mewn partneriaeth â'r Small World Theatre. Arweiniodd hyn at waith



**“Mae popeth byw  
yn cyd-berthyn.  
Rydym oll wedi’n  
dal mewn  
rhwydwaith o  
gyd-ddibyniaeth  
na allwn  
ddianc ohono,  
rhwydwaith  
sydd wedi ei  
gyfrododdu’n  
un dilledyn  
o dynged.  
Mae beth  
bynnag sy’n  
effeithio ar un  
yn uniongyrchol  
yn effeithio  
ar bawb yn  
anuniongyrchol.”**

- Martin Luther  
King Jnr

ar blant sy’n filwyr, hawliau dynol a **hunaniaeth a diwylliant** gan alluogi disgyblion i ennill dealltwriaeth o effeithiau negyddol rhagfarn ac ennill gwybodaeth am y ffordd y mae pobl yn byw ac am eu gwerthoedd. Defnyddiwyd y bartneriaeth rhwng y ddwy ysgol hefyd i ddatblygu gerddi ysgol, yn Nhrewen ac yn Lesotho. Roedd disgyblion yn gallu darganfod effeithiau **newid yn yr hinsawdd** ar y gerddi, a chysylltu hyn â chynhyrchu bwyd a’r effaith ar fywydau pobl.

**Astudiaeth Achos 4: Ysgol Dinas Bran (Ysgol Uwchradd), Llangollen** - fel rhan o brosiect pontio, mae disgyblion cyfnod allweddol 2 yn ymuno â dysgwyr yng nghyfnod allweddol 3 yn ystod wythnos yr Eisteddfod i weithio gyda’i gilydd ar brosiectau Dylunio a Thechnoleg a fwriedir ar gyfer codi ymwybyddiaeth o faterion cynaliadwyedd. Gweithiodd dysgwyr gyda Chanolfan y Dechnoleg Amgen i edrych ar **dreuliant a gwastraff** wrth weithgynhyrchu eu cynnyrch. Rhoddir y cyfle iddynt i ystyried y **dewisiadau a’r penderfyniadau** a gymerir ganddynt eu hunain a chan aelodau eraill yr ysgol a’r gymuned ehangach. Maent yn myfyrio ynghylch ffyrdd o amddiffyn bioamrywiaeth a’r **amgylchedd naturiol** yn lleol ac yn fyd-eang.

ADCDF:  
Cyd-Ddealltwriaeth  
ar Gyfer Ysgolion  
Gorffennaf 2008  
Dogfen Wybodaeth  
Rhif: 065/2008

**“Os yw rhywbeth yn gynaliadwy golyga y gallwn barhau i’w wneud byth mwy.” - Jonathan Porritt**



## Rheolaeth Ysgolion

Mae’n bwysig fod dull ysgol-gyfan o weithredu ADCDF sy’n sicrhau fod gweithgarwch o ddydd-i-ddydd a chynaliadwyedd hirdymor yn cael eu hintegreiddio.

Mae rheolaeth ysgolion yn hanfodol i ddatblygu a sefydlu ADCDF. Os yw disgyblion yn dysgu am barch at yr amgylchedd, gwerthfawrogi amrywiaeth ac ymwybyddiaeth o oblygiadau byd-eang tra bod peiriannau byrbrydau’n gwerthu bwyd a diodydd anghynaliadwy, tiroedd ysgol diflas ac ymwybyddiaeth isel o ddiwylliannau eraill, yna ni fydd ADCDF yn ffynnu. Mae angen i ysgolion weithredu’r hyn a addysgant!

Mae angen i ysgolion adeiladu ar y camau cyntaf cadarnhaol y maent yn ei wneud gydag ADCDF megis ailgylchu, ymwybyddiaeth o wastraff a defnydd dŵr fel y gall dysgwyr ddatblygu dealltwriaeth ddyfnach a chymryd camau gweithredu priodol. Agweddau megis tlodi byd-eang, hawliau a chyfrifoldebau, defnydd ynni a newid yn yr hinsawdd yw’r meysydd o fewn ADCDF y rhoddwyd llai o sylw iddynt, ac sydd angen eu datblygu.

Gall llawer o systemau a dyfarniadau sy’n bod ar hyn o bryd helpu ysgolion i weithio tuag at ragoriaeth mewn ADCDF. Pa bynnag system neu gynllun dyfarnu a ddewisir fel man cychwyn, mae’n hanfodol fod dysgwyr yn cael eu cynnwys yn y broses, nid trwy wersi’n unig ond trwy gymryd rhan yn y gwaith o wneud penderfyniadau, y cyflawni a’r gwerthuso.

### Yr her i ysgolion:

Lle bo’n bosibl ystyried materion ADCDF wrth brynu  
Cynnwys y dysgwyr mewn penderfyniadau a gymerir gan yr ysgol  
Cefnogi ffyrdd iach o fyw a hyrwyddo bioamrywiaeth

## Partneriaethau a Chymuned

**"Y gair allweddol  
yw partneriaeth.  
Mae hefyd yn  
ffynhonnell  
y problemau  
oherwydd ni all  
yr un diffiniad  
o bartneriaeth  
beidio  
â chynnwys  
y syniad o  
gydraddoldeb ..."**  
- Chinua Achebe

**"Nid oes unrhyw  
deithwyr ar Long  
Ofod y Ddaear.  
Mae pawb  
ohonom yn rhan  
o'r criw." -**  
Marshall McLuhan



ADCDF:  
Cydddealltwriaeth  
ar Gyfer Ysgolion  
Gorffennaf 2008  
Dogfen Wybodaeth  
Rhif: 065/2008

Mae partneriaethau'n rhan sylfaenol o ddarparu ADCDF ac mae llawer o ysgolion yng Nghymru'n gweithio gyda chyrff sector gwirfoddol a sector statudol i gymryd rhan yn y nifer fawr o fentrau a chynlluniau gwobrwyo sydd ar gael. Er na all y gwobrau a'r mentrau hyn ddarparu ADCDF ar eu pennau eu hunain, maent yn cyflawni agweddau arni ac mae gweithgareddau partneriaeth yn rhan sylfaenol o ddarparu ADCDF. Fodd bynnag, mae ehangder ADCDF a'r materion - rhai cymhleth yn aml - sydd ynghlwm yn sicrhau na all unrhyw sefydliad ar ei ben ei hun rychwantu continwwm ADCDF yn ddigonol. Felly, mae'n bwysig datblygu partneriaethau sy'n gweithio gyda'i gilydd i rannu profiad a gwybodaeth. Gan ddefnyddio'r wybodaeth yn atodiad 2 fel sail, gall dysgwyr, athrawon, ysgolion a chymunedau ddatblygu a chynnal partneriaethau a fydd yn cyfoethogi eu gwaith ADCDF.

Dylai fod partneriaethau rhwng y sector statudol (ysgolion, Awdurdodau Lleol, grwpiau clystyru etc), a chyrff sy'n cynnwys y sector gwirfoddol, cyrff anllywodraethol (NGOs) a mudiadau neu sefydliadau o fewn y gymuned leol a byd-eang. Y partneriaethau a adeiledir o fewn ysgolion a gyda chyrff allanol a fydd yn helpu i sicrhau llwyddiant ADCDF, trwy gynnig cymorth i athrawon a staff ysgolion, trwy rannu'r dysgu a thrwy ledaenu llwyddiant. Gall partneriaethau lleol a byd-eang eraill, megis y rhai a ffurfir gydag ysgolion mewn ardaloedd neu wledydd eraill, symbylu (dysgwyr ac athrawon) a dod â bywyd i ADCDF.

### Yr Her i Ysgolion:

Gweithio gydag asiantaethau allanol mewn rhaglenni a phrosiectau sy'n hyrwyddo ADCDF

Sefydlu rhwydweithiau neu bartneriaethau effeithiol gyda'r gymuned leol a chydag ysgolion mewn ardaloedd / gwledydd eraill

Mae grwpiau neu rwydweithiau lleol yn effeithiol wrth weithredu a sefydlu ADCDF. Gallant adeiladu a rhannu arfer dda, ac yn aml gallant fod yn gatalydd ar gyfer datblygu mentrau a defnyddio adnoddau. Lle bo rhwydweithiau a grwpiau o'r fath, mae athrawon yn teimlo'u bod yn cael gwell cefnogaeth wrth gyflwyno gweithgareddau a chymau gweithredu priodol. Mae'r fenter \*Galluogi Cymorth Effeithiol wedi cychwyn gosod system yn ei lle ar gyfer sefydlu a chynnal rhwydweithiau, yn lleol ac ar hyd a lled Cymru.

\* Mae Galluogi Cymorth Effeithiol yn fenter ledled y DU a ddatblygwyd gan yr Adran dros Ddatblygu Rhyngwladol. Caiff Galluogi Cymorth Effeithiol ei gyllido gan Lywodraeth Cynulliad Cymru a'r nod yw sefydlu dulliau o gefnogi ADCDF yng Nghymru.

**“Nid oes diben  
ceisio dygymod  
ag amodau’r  
unfed ganrif ar  
hugain gyda  
meddylfryd  
ac arferion yr  
ugeinfed” -**

E Lazlo

Third Millennium:  
the challenge and  
the vision)

## Ymchwil a Monitro

Yn ogystal â bod yn bartneriaid gwerthfawr, gall sefydliadau megis Awdurdodau Addysg Lleol a chyrff anllywodraethol gefnogi ADCDF mewn ysgolion trwy ymgymryd â phrosiectau ymchwil a rhannu’r canlyniadau a ganfyddir. Mae’n ddefnyddiol ymchwilio i fethodolegau a myfyrio ar syniadau ac agweddau wrth i wybodaeth newydd ddod i’r amlwg er mwyn monitro eu heffeithiolrwydd a’u defnyddioldeb fel arfau ar gyfer ADCDF. Bydd ymchwil a rennir yn gwella ansawdd gwaith ac yn cael effaith gadarnhaol ar ddysgwyr ac athrawon fel ei gilydd.

Mae Diweddariad Estyn ar Arolygu Addysg ar gyfer Datblygu Cynaliadwy a Dinasyddiaeth Fyd-eang (Medi 2006) yn amlygu meysydd y mae angen i ysgolion yng Nghymru roi sylw iddynt er mwyn sicrhau eu bod yn cyflwyno ADCDF yn effeithiol. Mae gofyn i ysgolion adrodd ar ADCDF o dan ofynion adrodd ychwanegol Cwestiwn Allweddol 3, a dylent ddarparu tystiolaeth yn y cyfnod sylfaen, pob cyfnod allweddol ac yn y chweched dosbarth. Yn ogystal ag arolygu dealltwriaeth dysgwyr o ADCDF, bydd arolygwyr yn gwerthuso i ba raddau y mae’r ysgol yn ymddwyn mewn ffordd gynaliadwy ac yn cyfrannu at ddinasyddiaeth fyd-eang. Er mwyn cydymffurfio â gofynion Estyn a hefyd fonitro eu perfformiad eu hunain bydd angen i ysgolion archwilio a gwerthuso eu gwaith ADCDF.

### Yr Her i Ysgolion:

Archwilio a gwerthuso eu rhan mewn ADCDF trwy’r holl ysgol ac ar draws y cwricwlwm

Rhannu arferion da mewn ADCDF ac ymateb i newid wrth iddo ddigwydd

**"Y peth pwysig  
yw peidio â  
rhoi'r gorau i  
gwestiynu" -  
Albert Einstein**

**"Nid addysg, ond  
addysg o fath  
benodol a fydd  
yn ein hachub."  
- David Orr, 1994**

Bydd yr arfau hunanwerthuso (atodiadau 3 a 4) yn galluogi ysgolion i feddwl am yr heriau i ysgolion a roddwyd trwy'r holl ddogfen wybodaeth hon ac i werthuso lefelau eu hymwneud hwy eu hunain ag ADCDF ar hyn o bryd. Mae'r rhain yn amrywio o lefel sylfaenol i lefel sefydledig a rhoddir dangosyddion i helpu i asesu'r lefelau yr ydych yn gweithio arnynt ar hyn o bryd.

Dylai'r ddogfen wybodaeth Cyd-ddealltwriaeth hon ddarparu eglurder pellach ar y materion hyn. Bydd gwerthuso lefel eich ymgysylltu ag ADCDF yn helpu i adnabod meysydd i'w datblygu. Dylai ysgolion anelu at symud ymlaen o lefel 'sylfaenol' neu 'wrthi'n datblygu' i lefel 'wedi datblygu' neu 'wedi'i sefydlu'. Mae hon yn broses hir ond bydd yn rhan amhrisiadwy o addysgu dysgwyr fel eu bod wedi eu harfogi i newid y byd.

## ADCDF a Datblygu Sgiliau

Mae ADCDF yn darparu llawer o gyfleoedd i ddysgwyr ddatblygu sgiliau. Mae'r atodiad hwn yn awgrymu dilyniant yn y ffordd mae dysgwyr yn datblygu eu sgiliau o fewn ADCDF. Mae'n dangos sut mae ADCDF yn cysylltu â'r fframwaith Sgiliau anstatudol.

Fel y datganwyd yn y fframwaith sgiliau cydnabyddir nad yw dysgu a datblygu sgiliau bob amser yn digwydd mewn ffordd linol daclus, a chaiff y fframwaith ei chyflwyno o hyd mewn continwwm chwe-cholofn er mwyn eglurder. Fodd bynnag, mae datblygiad sgiliau yn broses gylchol neu droellog yn hytrach na llinol, ac mae'n gysylltiedig â chymhlethdod y gweithgareddau sydd ynglŷn â hi. Golyga hyn y gellid dangos rhai o'r sgiliau ar 'ddiwedd' y continwwm ar lefel syml gan ddysgwyr eithaf ifanc - er enghraifft, y gallu i werthuso'r hyn a gyflawnwyd - a bydd sgiliau o'r fath yn cael eu coethi a'u hymestyn wrth i brofiadau a heriau'r dysgwyr helaethu a dod yn fwy cymhleth. Yn yr un modd, gellir arddangos rhai o'r sgiliau a ddisgrifir ar ddechrau'r continwwm yn ddigon priodol gan oedolion ifanc.

Am fwy o wybodaeth, gweler y fframwaith Sgiliau ar gyfer dysgwyr o 3 i 19 mlwydd oed yng Nghymru.

Mae ADCDF yn darparu llawer o gyfleoedd i ddysgwyr ddatblygu sgiliau meddwl. Mae'r tabl hwn yn awgrymu dilyniant o ran sut y mae dysgwyr yn datblygu eu sgiliau meddwl o fewn ADCDF. Mae'n dangos sut y mae meddwl mewn ADCDF yn cysylltu â'r fframwaith Sgiliau anstatudol. Am fwy o wybodaeth gweler y fframwaith Sgiliau i ddysgwyr o 3 i 19 oed yng Nghymru.

Caiff dilyniant dysgwyr mewn datblygu sgiliau ei ddisgrifio wrth ichi ddarllen ar draws y colofnau o'r chwith i'r dde. Mae dilyniant yn gronnol; bydd y sgiliau a nodir ym mhob cam o ddilyniant wedi cael eu dangos - o leiaf ar lefel syml - gan ddysgwyr cyn iddynt symud i'r cam nesaf.


## Datblygu Meddwl mewn ADCDF

Dylid rhoi cyfleoedd i ddysgwyr o 3 i 19 oed wneud y canlynol:

<b>Cynllunio</b> Gofyn cwestiynau  Rhoi sgiliau, gwybodaeth a dealltwriaeth flaenorol ar waith	<ul style="list-style-type: none"><li>Gofyn cwestiynau pam, beth, sut, lle, pa bryd</li></ul>	<ul style="list-style-type: none"><li>Gofyn cwestiynau ac ystyried eu syniadau eu hunain a rhai pobl eraill</li></ul>	<ul style="list-style-type: none"><li>Gofyn cwestiynau perthnasol</li></ul>	<ul style="list-style-type: none"><li>Gofyn cwestiynau sy'n adeiladu ar atebion i gwestiynau blaenorol</li></ul>	<ul style="list-style-type: none"><li>Gofyn cwestiynau mwy treiddgar</li></ul>	<ul style="list-style-type: none"><li>Adnabod y broblem a gosod y cwestiynau i'w datrys.</li></ul>
	<ul style="list-style-type: none"><li>Dangos ymwybyddiaeth o anghenion a sgiliau personol</li></ul>	<ul style="list-style-type: none"><li>Adnabod a chysylltu â sgiliau a gwybodaeth flaenorol sy'n berthnasol i'r cyd-destun.</li></ul>	<ul style="list-style-type: none"><li>Dechrau adeiladu ar sgiliau, gwybodaeth a dealltwriaeth bresennol ar gyfer y dasg</li></ul>	<ul style="list-style-type: none"><li>Adeiladu ar y sgiliau, gwybodaeth a dealltwriaeth bresennol sy'n ofynnol ar gyfer y dasg</li></ul>	<ul style="list-style-type: none"><li>Cymryd risgiau pwylllog gyda syniadau, gan bwyso a mesur y manteision a'r anfanteision posibl</li></ul>	
<b>Datblygu</b> Meddwl entrepreneuriaidd  Meddwl am achos ac effaith a gwneud casgliadau	<ul style="list-style-type: none"><li>Gweld cysylltiadau syml rhwng achos ac effaith</li></ul>	<ul style="list-style-type: none"><li>Adnabod cysylltiadau rhwng achos ac effaith</li></ul>	<ul style="list-style-type: none"><li>Defnyddio rhywfaint o wybodaeth flaenorol i esbonio cysylltiadau rhwng achos ac effaith</li></ul>	<ul style="list-style-type: none"><li>Defnyddio rhywfaint o wybodaeth flaenorol i esbonio cysylltiadau rhwng achos ac effaith a chyfiawnhau casgliadau / rhagfynegiadau</li></ul>		
				<ul style="list-style-type: none"><li>Esbonio patrymau a chysylltiadau ac adnabod yr hyn sy'n ansicr</li></ul>	<ul style="list-style-type: none"><li>Dadansoddi patrymau ac archwilio ansicrwydd</li></ul>	
Meddwl yn rhesymegol a chwilio am batrymau Ystyried tystiolaeth, gwybodaeth a syniadau Ffurio barnau a gwneud penderfyniadau	<ul style="list-style-type: none"><li>Dechrau mynegi eu barn eu hunain a gwneud penderfyniadau</li></ul>	<ul style="list-style-type: none"><li>Ffurio barn a gwneud penderfyniadau drwy bwyso a mesur y rhesymau o blaid ac yn erbyn</li></ul>	<ul style="list-style-type: none"><li>Ffurio barn ystyriol a gwneud penderfyniadau cytbwys</li></ul>	<ul style="list-style-type: none"><li>Ystyried safbwyntiau eraill i lywio barn a phenderfyniadau</li></ul>	<ul style="list-style-type: none"><li>Cymryd safbwyntiau gwahanol i lywio barn a phenderfyniadau</li></ul>	
	<ul style="list-style-type: none"><li>Gwneud cysylltiadau rhwng arferion bob dydd mewn gwahanol gyd-destunau</li></ul>	<ul style="list-style-type: none"><li>Cysylltu'r dysgu, gyda chymorth, â sefyllfaoedd eraill</li></ul>	<ul style="list-style-type: none"><li>Cysylltu'r dysgu â sefyllfaoedd tebyg, o fewn yr ysgol a'r tu allan iddi</li></ul>	<ul style="list-style-type: none"><li>Cysylltu'r dysgu â sefyllfaoedd gwahanol ond cyfarwydd, o fewn yr ysgol a'r tu allan iddi</li></ul>	<ul style="list-style-type: none"><li>Cysylltu'r dysgu â sefyllfaoedd anghyfarwydd neu fwy haniaethol</li></ul>	<ul style="list-style-type: none"><li>Integreiddio'r dysgu a'i gysylltu â sefyllfaoedd mwy haniaethol</li></ul>

## Datblygu Cyfathrebu mewn ADCDF

Dylid rhoi cyfleoedd i ddysgwyr o 3 i 19 oed wneud y canlynol:

<b>Llafaredd</b> Datblygu gwybodaeth a syniadau	<ul style="list-style-type: none"> <li>Gwrando ac ymateb i eraill, gan ofyn cwestiynau syml</li> </ul>	<ul style="list-style-type: none"> <li>Gofyn cwestiynau, gwrando ac ymateb i eraill</li> </ul>	<ul style="list-style-type: none"> <li>Ystyried barnau pobl eraill</li> </ul>	<ul style="list-style-type: none"> <li>Ystyried yn ofalus ddehongliadau eraill a bod yn hyblyg mewn trafodaethau</li> </ul>	<ul style="list-style-type: none"> <li>Gwrando'n ofalus, gan nodi cryfderau a gwendidau safbwyntiau a rhesymeg a dangos hyblygrwydd. Gwneud cyfraniadau sylweddol i drafodaethau</li> </ul>	<ul style="list-style-type: none"> <li>Gwrando'n graff, gan werthuso nerth dadleuon pobl eraill a'u ffordd o feddwl, gan nodi negesau allweddol</li> </ul>
Cyflwyno gwybodaeth a syniadau	<ul style="list-style-type: none"> <li>Siarad ymysg eu hunain a gydag eraill</li> </ul>	<ul style="list-style-type: none"> <li>Cyfathrebu â hyder cynyddol gyda chyfoedion ac eraill</li> </ul>	<ul style="list-style-type: none"> <li>Cyfathrebu'n eglur ac yn hyderus mewn ffordd sy'n gweddu i'r pwnc, y gynulleidfa a'r diben, gan gynnwys rhai geiriau allweddol i ADCDF</li> </ul>	<ul style="list-style-type: none"> <li>Cyfathrebu'n eglur ac yn effeithiol mewn ffordd sy'n gweddu i'r pwnc, y gynulleidfa a'r diben. Defnyddio geirfa eang a phenodol i ADCDF</li> </ul>	<ul style="list-style-type: none"> <li>Cyfathrebu'n ystyrlon, gan ennyn diddordeb gwrandawyr</li> </ul>	
<b>Darllen</b> Lleoli, dewis a defnyddio gwybodaeth gan ddefnyddio strategaethau darllen				<ul style="list-style-type: none"> <li>Dewis a chynhoi gwybodaeth, gan nodi'r pwyntiau allweddol yn gywir</li> </ul>	<ul style="list-style-type: none"> <li>Defnyddio amrywiaeth o strategaethau i adnabod pwyntiau allweddol, syniadau a ffyrdd o resymu</li> </ul>	<ul style="list-style-type: none"> <li>Dewis, cynhoi a chyfosod syniadau a gwybodaeth</li> </ul>
<b>Ysgrifennu</b> Trefnu syniadau a gwybodaeth			<ul style="list-style-type: none"> <li>Cynllunio, trefnu a chyflwyno syniadau a gwybodaeth</li> </ul>	<ul style="list-style-type: none"> <li>Cynllunio, trefnu a chyflwyno syniadau a gwybodaeth</li> </ul>	<ul style="list-style-type: none"> <li>Ysgrifennu'n eglur ac yn hyderus gan gyflwyno syniadau a gwybodaeth mewn dull priodol</li> </ul>	<ul style="list-style-type: none"> <li>Ysgrifennu'n ystyrlon gan gyflwyno syniadau a gwybodaeth yn rhesymegol ac yn effeithiol</li> </ul>
Ysgrifennu'n gywir			<ul style="list-style-type: none"> <li>Dewis geiriau i greu effeithiau. Dewis ffurf, dilyniant a gosodiad addas i weddu i'r gynulleidfa a'r diben.</li> </ul>	<ul style="list-style-type: none"> <li>Ysgrifennu'n effeithiol i weddu i'r gynulleidfa a'r diben, gan ddewis geirfa addas.</li> </ul>	<ul style="list-style-type: none"> <li>Ysgrifennu'n effeithiol, gan ddewis o gasgliad o eirfa a chystrawennau brawddegau, gan gydweddu'r arddull â'r gynulleidfa a'r diben.</li> </ul>	<ul style="list-style-type: none"> <li>Ysgrifennu'n ystyrlon ar gyfer amrywiaeth lawn o gynulleidfaoedd a dibenion, gan ddewis o gasgliad helaeth o gystrawennau brawddegau a geirfa</li> </ul>
<b>Cyfathrebu ehangach</b> Cyfathrebu syniadau ac emosiynau	<ul style="list-style-type: none"> <li>Dechrau mynegi syniadau ac emosiynau ac ymateb iddynt</li> </ul>	<ul style="list-style-type: none"> <li>Mynegi syniadau ac emosiynau ac ymateb iddynt trwy weithgareddau chwarae, yn rhai strwythuredig a rhai a gychwynnwyd ganddynt hwy eu hunain</li> </ul>	<ul style="list-style-type: none"> <li>Cyfathrebu syniadau ac emosiynau trwy waith mewn celf, crefft, dylunio, dawns etc.</li> </ul>	<ul style="list-style-type: none"> <li>Cyfathrebu syniadau, emosiynau a gwybodaeth trwy waith mwy manwl mewn amrywiaeth o gyfryngau</li> </ul>	<ul style="list-style-type: none"> <li>Cyfathrebu syniadau, emosiynau a gwybodaeth trwy waith mwy cymhleth a manwl mewn amrywiaeth o gyfryngau</li> </ul>	<ul style="list-style-type: none"> <li>Cyfathrebu syniadau, emosiynau a gwybodaeth trwy waith mwy cymhleth a manwl mewn amrywiaeth o gyfryngau</li> </ul>

Datblygu TGCh mewn ADCDF						
Dylid rhoi cyfleoedd i ddysgwyr o 3 i 19 oed ddefnyddio TGCh yn ddiogel ac yn gyfrifol er mwyn:						
<b>Darganfod a datblygu gwybodaeth a syniadau</b>	<ul style="list-style-type: none"> <li>Dod yn ymwybodol fod gwybodaeth yn bod mewn amrywiaeth o ffurfiau</li> </ul>	<ul style="list-style-type: none"> <li>Dechrau darganfod gwahanol ffynonellau o wybodaeth, gyda chymorth</li> </ul>	<ul style="list-style-type: none"> <li>Darganfod, datblygu a modelu gwybodaeth i gefnogi eu syniadau</li> </ul>	<ul style="list-style-type: none"> <li>Darganfod, datblygu a modelu gwybodaeth a syniadau perthnasol gan wirio cywirdeb a hygredd gwybodaeth</li> </ul>	<ul style="list-style-type: none"> <li>Darganfod gwahanol fathau o wybodaeth o amrywiaeth o ffynonellau TGCh, gan wneud dyfarniadau gwybodol ar ei hygredd, cywirdeb a pherthnasedd</li> </ul>	<ul style="list-style-type: none"> <li>Adnabod ffynonellau addas o wybodaeth i wneud dyfarniadau a llunio casgliadau ar eu sail</li> </ul>
<b>Creu a chyflwyno gwybodaeth a syniadau</b>	<ul style="list-style-type: none"> <li>Dod yn ymwybodol y gellir defnyddio TGCh i gyfathrebu syniadau</li> </ul>	<ul style="list-style-type: none"> <li>Defnyddio amrywiaeth o adnoddau TGCh i gyflwyno a rhannu syniadau'n ddiogel</li> </ul>	<ul style="list-style-type: none"> <li>Creu a chyflwyno'u syniadau ar gyfer diben a roddwyd.</li> </ul>	<ul style="list-style-type: none"> <li>Creu a chyflwyno gwybodaeth trwy gyfuno amrywiaeth o wahanol ffurfiau o wybodaeth</li> </ul>	<ul style="list-style-type: none"> <li>Creu a chyflwyno gwybodaeth a syniadau ar gyfer dibenion gwahanol, gan gyfateb i anghenion y gynulleidfa</li> </ul>	<ul style="list-style-type: none"> <li>Creu a chyflwyno gwybodaeth gan ddefnyddio gwahanol gynlluniau a thechnegau ar gyfer gwahanol gynulleidfaoedd a thasgau</li> </ul>
<b>Defnyddio Rhif mewn ADCDF</b>						
Dylid rhoi cyfleoedd i ddysgwyr o 3 i 19 oed wneud y canlynol:						
<b>Defnyddio gwybodaeth fathemategol</b> Casglu gwybodaeth		<ul style="list-style-type: none"> <li>Casglu data'n systematig</li> </ul>	<ul style="list-style-type: none"> <li>Casglu gwybodaeth mewn amrywiaeth o ffyrdd</li> </ul>	<ul style="list-style-type: none"> <li>Cyrchu a dewis data o wybodaeth a gyflwynwyd mewn amrywiaeth o ffyrdd ac o wahanol ffynonellau</li> </ul>	<ul style="list-style-type: none"> <li>Cael a dehongli gwybodaeth berthnasol o ffynonellau ysgrifenedig a graffigol</li> </ul>	<ul style="list-style-type: none"> <li>Dewis sut i gael gwybodaeth berthnasol o wahanol ffynonellau</li> </ul>
<b>Dehongli a chyflwyno canfyddiadau</b> Cofnodi a dehongli data a chyflwyno canfyddiadau		<ul style="list-style-type: none"> <li>Cofnodi, dehongli a chyflwyno data mewn tablau, rhestrau, pictogramau, siartiau, graffiau a diagramau syml</li> </ul>	<ul style="list-style-type: none"> <li>Cofnodi, dehongli a chyflwyno data mewn siartiau, diagramau, tablau a graffiau syml. Cydnabod y gall rhai casgliadau fod yn ansicr neu'n gamarweiniol.</li> </ul>	<ul style="list-style-type: none"> <li>Dewis o blith, llunio a dehongli amrywiaeth o ddulliau cyflwyno data. Cydnabod y gall rhai dehongliadau fod yn gamarweiniol.</li> </ul>	<ul style="list-style-type: none"> <li>Cofnodi a chyflwyno data mewn amrywiaeth o fformatau</li> </ul>	<ul style="list-style-type: none"> <li>Dewis a defnyddio dulliau effeithiol i ddarlunio canfyddiadau, adnabod a dangos tueddiadau a gwneud cymariaethau</li> </ul>

## Fframwaith o ADCDF ar draws y Cyfnodau Allweddol

Mae Atodiad 2 yn cymryd pob Cyfnod Allweddol yn ei dro ac yn cyfuno'r prif sgiliau o'r Fframwaith Sgiliau i ddysgwyr 3-19 oed yng Nghymru (fel yr amlinellir yn atodiad 1) ag agweddau a gwerthoedd, gwybodaeth a dealltwriaeth, sydd gyda'i gilydd yn disgrifio ehanger ADCDF.

Ym mhob Cyfnod Allweddol dilynir hyn gan ddisgrifiad o'r mathau o weithgareddau y gellid eu defnyddio i gyflwyno ADCDF. Mae'r tablau hyn o weithgareddau'n dangos sut y gellid gweithredu ADCDF. Maent yn cynnwys enghreifftiau darluniadol, ond enghreifftiau'n unig ydynt. Fe'u cynhwysir i ddarparu syniadau a'ch cael chi i gychwyn ar ADCDF.

**Mae'n bwysig cadw mewn cof fod y themâu'n rhyng-ddibynnol ac y gall gweithgareddau ymdrin â mwy nag un thema.**

## Sgiliau

### Datblygu meddwl ar draws y cwricwlwm

#### Cynllunio

- Gofyn cwestiynau
- Rhoi sgiliau, gwybodaeth a dealltwriaeth blaenorol ar waith

#### Datblygu

- Meddwl am achos ac effaith a gwneud casgliadau
- Ystyried tystiolaeth, gwybodaeth a syniadau
- Ffurio barnau a gwneud penderfyniadau

#### Myfyrrio

- Cysylltu a meddwl dargyfeiriol

### Datblygu cyfathrebu ar draws y cwricwlwm

#### Llafaredd

- Datblygu gwybodaeth a syniadau
- Cyflwyno gwybodaeth a syniadau

#### Cyfathrebu ehangach

- Cyfathrebu syniadau ac emosiynau

## Ystod

### Cyfoeth a thlodi

Dylid rhoi cyfleoedd i ddysgwyr gael:

- trin eraill yn deg
- gwerthfawrogi gwahanol deimladau eraill
- rhannu adnoddau gydag eraill

a deall:

- bod rhai pobl yn gyfoethocach a rhai'n dlotach
- beth sy'n deg a beth sy'n annheg
- eu bod yn dibynnu ar waith pobl eraill am fwyd a dŵr, cysgod a dillad

### Hunaniaeth a diwylliant

Dylid rhoi cyfleoedd i ddysgwyr gael:

- cydnabod bod camwahaniaethu ac allgau yn gamwedd
- gwerthfawrogi ffrindiau a theulu
- parchu credoau crefyddol

a deall:

- bod pawb yn arbennig ac yn wahanol
- hanfodion sy'n debyg rhwng pob bod dynol
- gall eraill ddathlu gwahanol wyliau

### Dewisiadau a phenderfyniadau

Dylid rhoi cyfleoedd i ddysgwyr gael:

- gwrandawriad i'w barnau a gwrandawro ar farnau pobl eraill
- gweld y gall gweithio mewn cydweithrediad ar dasgau ddatrys problemau
- gweld bod rheolau'n helpu pawb

a deall:

- bod canlyniadau i ddewisiadau a phenderfyniadau
- ffyrdd o osgoi a datrys anghydfod
- y gallant archwilio dilemâu cymdeithasol a moesol trwy ymholi mewn grŵp

### Iechyd

Dylid rhoi cyfleoedd i ddysgwyr gael:

- cydnabod yr angen am hylendid personol
- cydnabod eu cyfrifoldebau am gadw eu hunain ac eraill yn ddiogel
- cydnabod pwysigrwydd bwyta'n briodol ac ymarfer corff

a deall:

- bod angen cyfuniad o fwydydd ar bawb
- bod pob bwyd yn dod o anifeiliaid neu blanhigion
- yr angen am hylendid personol i osgoi lledaenu clefydau
- nad oes gan bawb ddigon o fwyd, dŵr glân, amgylchedd diogel a pherthnasau da

### Datblygu TGCh ar draws y cwricwlwm

- Darganfod a datblygu gwybodaeth a syniadau
- Creu a chyflwyno gwybodaeth a syniadau

### Datblygu rhif ar draws y cwricwlwm

#### Defnyddio gwybodaeth fathemategol

- Casglu gwybodaeth

#### Dehongli a chyflwyno canfyddiadau

- Cofnodi a dehongli data a chyflwyno canfyddiadau

### Amgylchedd naturiol

Dylid rhoi cyfleoedd i ddysgwyr gael:

- datblygu synnwyr o syndod a rhyfeddod at harddwch tirluniau, cynefinoedd a phethau byw
- gofalu am yr amgylchedd a chynabod ei bwysigrwydd

a deall:

- gall gweithredoedd pobl wella neu ddifrodi'r amgylchedd
- bod pethau byw'n dibynnu ar ei gilydd
- amrywiaeth pethau byw
- bod gwahanol gynefinoedd yn cynnal gwahanol anifeiliaid a phlanhigion
- sut y mae'r amgylchedd yn newid yn ôl tymhorau a defnydd o dir
- bod gwahaniaethau rhwng eu hardal leol eu hunain, rhannau eraill o Gymru a rhannau eraill o'r byd

### Treuliant a gwastraff

Dylid rhoi cyfleoedd i ddysgwyr gael:

- cymryd gofal o'u heiddo
- defnyddio adnoddau'n ofalus
- gwaredu'n gyfrifol adnoddau a ddefnyddiwyd

a deall:

- gall adnoddau naturiol orffen
- gellir ailgylchu rhai pethau ac aildefnyddio pethau eraill
- bod pobl yn cynhyrchu gwastraff dianghenraid
- bod pobl yn byw'n wahanol mewn gwahanol rannau o'r byd
- bod eisiau ac angen yn ddau wahanol beth

### Newid yn yr hinsawdd

Dylid rhoi cyfleoedd i ddysgwyr gael:

- cydnabod pwysigrwydd arbed ynni
- credu y gallant wneud gwahaniaeth trwy eu gweithredoedd a'u hymddygiad

a deall:

- bod y tywydd yn newid gyda'r tymhorau
- bod gan wahanol leoedd wahanol batrymau tywydd
- gall patrymau tywydd newid o flwyddyn i flwyddyn
- bod patrymau tywydd yn effeithio ar y ffordd y mae pobl yn byw
- bod angen ynni i bweru goleuni, gwres a thrafnidiaeth
- bod ffynonellau amgen o ynni o'r haul ac o wynt

## ADCDF Cyfnod Sylfaen (3-7): Enghreifftiau

Themâu	Addysgu a dysgu
Cyfoeth a thlodi	<ul style="list-style-type: none"> <li>• Darllen yn uchel a thrafod storïau am degwch ac annhegwch</li> <li>• Beth sydd yn ein basged siopa ac o ble mae'n dod?</li> <li>• Darllen stori am ffoaduriaid neu weithwyr mudol</li> <li>• .....</li> </ul>
Hunaniaeth a diwylliant	<ul style="list-style-type: none"> <li>• Dysgu cerddoriaeth/celf/gemau oddi wrth wahanol ddiwylliannau</li> <li>• Trafod, dangos gwrthrychau, yn ymwneud â Divali, Eid, Hanukha, y Nadolig etc</li> <li>• Arddangos amrywiaeth helaeth o ddelweddau o ferched a bechgyn, menywod a dynion mewn gwahanol weithgareddau a galwedigaethau</li> <li>• Darllen llyfrau storïau dwy-iaith, arddangos cyfarchion mewn gwahanol sgriptiau</li> <li>• .....</li> </ul>
Dewisiadau a phenderfyniadau	<ul style="list-style-type: none"> <li>• Chwarae gemau ymddiried a gemau cydweithredu</li> <li>• Datblygu gweithgareddau cwestiynu a datrys problemau</li> <li>• Defnyddio amser cylch i ddatblygu sgiliau plant mewn siarad a gwrando ynghylch pynciau sy'n bwysig iddynt hwy</li> <li>• .....</li> </ul>
Iechyd	<ul style="list-style-type: none"> <li>• Cymharu cipluniau teledu o waharddiadau pibelli dyfrhau yn ne'r DU gyda sefyllfaoedd lle mae pobl yn cludo'u holl ddŵr</li> <li>• Tyfu llysiau</li> <li>• Gofalu amdanynt eu hunain ac am eraill</li> <li>• .....</li> </ul>
Newid yn yr hinsawdd	<ul style="list-style-type: none"> <li>• Trafod ffotograffau a storïau am blant yn byw mewn hinsoddau gwahanol</li> <li>• Cadw cofnod dyddiol o'r tywydd</li> <li>• Arbrofi gyda rhoi mwy neu lai o ddŵr a golau i hadau</li> <li>• .....</li> </ul>
Treuliant a gwastraff	<ul style="list-style-type: none"> <li>• Casglu a thrafod gwahanol fathau a defnyddiau o ddeunydd pacio</li> <li>• Arsylwi a chofnodi faint o sbwriel y mae'r dosbarth yn ei gynhyrchu mewn wythnos</li> <li>• Mapio o ble mae eitemau mewn bag siopa / dillad yn dod - trafod sut y cânt eu cludo</li> <li>• .....</li> </ul>
Amgylchedd naturiol	<ul style="list-style-type: none"> <li>• Ymweld â choetiroedd / glan-môr lleol i sylwi ar fioamrywiaeth, mân chwilod</li> <li>• Defnyddio'r tirlun fel ysbrydoliaeth i gelf a cherddoriaeth</li> <li>• Dangos delweddau a storïau am amrywiaeth o ardaloedd naturiol / bywyd gwyllt o amgylch y byd</li> <li>• .....</li> </ul>

Rheolaeth ysgolion	Partneriaethau a'r gymuned
<ul style="list-style-type: none"> <li>• Cymryd rhan mewn apeliadau neu gymorth cynnyrch i gysylltu rhoi ag anghenion penodol</li> <li>• Darparu delweddau ar arddangosiadau gwrth-hiliol ac amrywiol</li> <li>• .....</li> </ul>	<ul style="list-style-type: none"> <li>• Cysylltu â chyrrff megis Oxfam, Cymorth Cristnogol, Achub y Plant ac Action Aid</li> <li>• Gwneud defnydd o Ganolfannau Datblygu Addysg</li> <li>• Hyrwyddo masnach deg</li> <li>• .....</li> </ul>
<ul style="list-style-type: none"> <li>• Sicrhau bod yr holl bolisiau priodol yn eu lle ynghylch cynhwysiant, cyfle cyfartal ac amrywiaeth ddiwylliannol</li> <li>• Cysylltiad Ysgolion Rhyngwladol a chysylltiadau ag ysgolion mewn rhannau eraill o'r DU</li> <li>• .....</li> </ul>	<ul style="list-style-type: none"> <li>• Cysylltiadau gydag arweinwyr crefyddol yn y gymuned leol</li> <li>• Ymweld ag amgueddfeydd, ee Amgueddfa Werin Cymru Sain Ffagan</li> <li>• Urdd Gobaith Cymru</li> <li>• Eisteddfodau</li> <li>• .....</li> </ul>
<ul style="list-style-type: none"> <li>• Dysgwyr Cyfnod Sylfaen yn cael cyfleoedd i 'fod yn sêr' mewn gwasanaethau i'r ysgol gyfan</li> <li>• Polisiau gwrth-fwlio a strategaethau datrys anghydfod yn cefnogi pob dosbarth</li> <li>• .....</li> </ul>	<ul style="list-style-type: none"> <li>• Cynnwys rhieni ac asiantaethau lleol mewn dull ysgol-gyfan o sicrhau ymddygiad sy'n parchu hawliau</li> <li>• .....</li> </ul>
<ul style="list-style-type: none"> <li>• Dechrau clwb ffrwythau</li> <li>• Dŵr yfed ar gael yn rhwydd</li> <li>• Chwaraeon a gweithgareddau hamdden allgwricwlar</li> <li>• .....</li> </ul>	<ul style="list-style-type: none"> <li>• Defnyddio Cynlluniau Ysgolion Iach - Rhwydwaith Cymru</li> <li>• Defnyddio swyddogion iechyd lleol</li> <li>• Gwneud defnydd o ddeunyddiau WaterAid</li> <li>• .....</li> </ul>
<ul style="list-style-type: none"> <li>• Cynnal ymgyrchoedd arbed ynni</li> <li>• Datblygu cynllun teithio</li> <li>• Dechrau bysiau Cerdded</li> <li>• .....</li> </ul>	<ul style="list-style-type: none"> <li>• Croesawu aelod hŷn o'r gymuned i draford tywydd y gorffennol</li> <li>• Eco-ysgolion</li> <li>• Archwilio polisi bwyd lleol</li> <li>• .....</li> </ul>
<ul style="list-style-type: none"> <li>• Symud tuag at brynu mwy cynaliadwy</li> <li>• Monitro treuliant ynni</li> <li>• Datblygu polisi rheoli gwastraff</li> <li>• Tomen gompost i'r ysgol</li> <li>• .....</li> </ul>	<ul style="list-style-type: none"> <li>• Eco-ysgolion</li> <li>• Defnyddio swyddogion llywodraeth leol i helpu gyda materion gwastraff ac ynni</li> <li>• WasteWatch</li> <li>• Ymweliad ag unedau gwaredu gwastraff / ailgylchu lleol</li> <li>• .....</li> </ul>
<ul style="list-style-type: none"> <li>• Datblygu gwarchodfa natur ar diroedd yr ysgol i annog bioamrywiaeth</li> <li>• Cysylltu ag ysgol mewn amgylchedd cyferbyniol a rhannu gwybodaeth</li> <li>• Noddi anifail mewn perygl</li> <li>• .....</li> </ul>	<ul style="list-style-type: none"> <li>• Dysgu trwy Dirluniau</li> <li>• Ysgolion Coedwig</li> <li>• Ymddiriedolaethau Bywyd Gwylt</li> <li>• Ysgolion Lleodedd Anadlu BBC</li> <li>• .....</li> </ul>

## Sgiliau

### Datblygu meddwl ar draws y cwricwlwm

#### Cynllunio

- Gofyn cwestiynau
- Rhoi sgiliau, gwybodaeth a dealltwriaeth blaenorol ar waith

#### Datblygu

- Meddwl am achos ac effaith a llunio casgliadau
- Ystyried tystiolaeth, gwybodaeth a syniadau
- Ffurio barnau a gwneud penderfyniadau

#### Myfyrio

- Cysylltu a meddwl dargyfeiriol

### Datblygu cyfathrebu ar draws y cwricwlwm

#### Llafaredd

- Datblygu gwybodaeth a syniadau
- Cyflwyno gwybodaeth a syniadau

#### Ysgrifennu

- Trefnu gwybodaeth a syniadau
- Ysgrifennu'n gywir

#### Cyfathrebu ehangach

- Cyfathrebu syniadau ac emosiynau

## Ystod

### Cyfoeth a thlodi

Dylid rhoi cyfleoedd i ddysgwyr gael:

- cydnabod y dylai fod hawl gan bobl i gael eu hanghenion sylfaenol wedi eu diwallu

a deall:

- effeithiau anghydraddoldeb ar ansawdd bywydau pobl
- bod gweithredoedd lleol yn cael effeithiau ar y byd ehangach oherwydd y cysylltiadau rhwng lleoedd a phobl

### Hunaniaeth a diwylliant

Dylid rhoi cyfleoedd i ddysgwyr gael:

- cydnabod effaith camwahaniaethu a rhagfarn ar unigolion a grwpiau
- cydnabod eu bod yn ddinasyddion byd-eang mewn byd sy'n rhyng-ddibynnol

a deall:

- bod gan bawb ohonom nodweddion sy'n debyg a gwahaniaethau
- bod gan bobl wahanol greddoau a gwerthoedd
- bod gwerthoedd diwylliannol a chredoau crefyddol yn llywio'r ffordd y mae pobl yn byw

### Dewisiadau a phenderfyniadau

Dylid rhoi cyfleoedd i ddysgwyr gael:

- cymryd rhan mewn agweddau ar fywyd yr ysgol gan helpu i wneud penderfyniadau
- mynegi a gweithredu parch atynt eu hunain ac at eraill
- gwerthfawrogi bod canlyniadau i weithredoedd personol
- cwestiynu datganiadau a barnau a chwilio am dystiolaeth

a deall:

- sut i rwystro ac osgoi anghydfod
- beth a olygir gan hawliau'r plentyn ac nad yw'r rhain gan bawb
- y gall y penderfyniadau a wnawn ni, yn unigol ac ar y cyd, effeithio ar yr amgylchedd

### Iechyd

Dylid rhoi cyfleoedd i ddysgwyr gael:

- gofalu am eu hiechyd eu hunain ac am iechyd pobl eraill
- cydnabod eu cyfrifoldebau i gadw'u hunain ac eraill yn ddiogel
- gwerthfawrogi pwysigrwydd teulu a chymuned wrth wneud dewisiadau iechyd

a deall:

- cynhwysion sylfaenol ffordd iach o fyw
- effeithiau'r amgylchedd ar iechyd a lles
- y gall tlodi ac anghydraddoldeb achosi problemau iechyd ac i'r gwrthwyneb
- pwysigrwydd dŵr glân i iechyd

### Datblygu TGCh ar draws y cwricwlwm

- Darganfod a datblygu gwybodaeth a syniadau
- Creu a chyflwyno gwybodaeth a syniadau

### Datblygu rhif ar draws y cwricwlwm

#### Defnyddio gwybodaeth fathemategol

- Casglu gwybodaeth

#### Dehongli a chyflwyno canfyddiadau

- Cofnodi a dehongli data a chyflwyno canfyddiadau

### Amgylchedd naturiol

Dylid rhoi cyfleoedd i ddysgwyr gael:

- datblygu parch at dirluniau, cynefinoedd a phethau byw
- datblygu chwilfrydedd tuag at y byd naturiol a pharch tuag ato

a deall:

- anghenion pethau byw
- bod pobl yn dibynnu ar yr amgylchedd am ynni, bwyd a deunyddiau ac adnoddau eraill

### Treuliant a gwastraff

Dylid rhoi cyfleoedd i ddysgwyr gael:

- cymryd camau gweithredu personol a dylanwadu ar eraill i arbed ynni a lleihau treuliant

a deall:

- o ble mae'r pethau y mae pobl yn eu defnyddio'n dod ac i ble maent yn mynd
- ffyrdd o leihau eu defnydd o ynni a defnydd eraill o ynni
- y gall gwastraff achosi llygredd

### Newid yn yr hinsawdd

Dylid rhoi cyfleoedd i ddysgwyr gael:

- cydnabod y gall unigolion a grwpiau weithredu i addysgu ac ymgyrchu
- bod amrywiaeth o farnau ynghylch beth yw'r ffordd orau o frwydro yn erbyn newid yn yr hinsawdd

a deall:

- y gall hinsawdd newid gydag amser
- yr amrywiaeth o ffyrdd o arbed ac o gynhyrchu ynni
- y gwahaniaeth rhwng hinsawdd a thywydd

## ADCDF Cyfnod Allweddol 2: Enghreifftiau

Themâu	Addysgu a dysgu
Cyfoeth a thlodi	<ul style="list-style-type: none"> <li>• Trafod beth sy'n deg a ddim yn deg mewn amrywiaeth o sefyllfaoedd</li> <li>• Trafod anghenion sylfaenol ee mesur faint o ddŵr a ddefnyddiant a dyfeisio ffyrdd o gludo dŵr ar draws tiroedd yr ysgol</li> <li>• Darllen stori am ffoaduriaid</li> <li>• .....</li> </ul>
Hunaniaeth a diwylliant	<ul style="list-style-type: none"> <li>• Darllen llyfrau storïau dwy-iaith a dathlu diwylliant Cymru</li> <li>• Archwilio dathliadau gwahanol grefyddau a dathliadau mewn gwahanol wledydd; dysgu am gerddoriaeth/celf/gemau oddi wrth wahanol ddiwylliannau</li> <li>• Archwilio cysylltiadau rhwng y gymuned leol a gwledydd eraill ee trwy allfudo a mewnfudo</li> <li>• .....</li> </ul>
Dewisiadau a phenderfyniadau	<ul style="list-style-type: none"> <li>• Amser cylch</li> <li>• Ymarferiad chwarae rhan a gwneud penderfyniadau ar ddatblygiad lleol newydd</li> <li>• Astudio caethwasiaeth a pham y digwyddodd - chwarae rhan</li> <li>• Archwilio hawliau a chyfrifoldebau yn yr ystafell ddosbarth, Hawliau'r Plentyn a Siarter y Ddaear</li> <li>• .....</li> </ul>
Iechyd	<ul style="list-style-type: none"> <li>• Trafod gwerth gwahanol fwydydd</li> <li>• Tyfu llysiau o hadau a'u coginio</li> <li>• Ymweld â chanolfan drin dŵr</li> <li>• Ymweld â fferm organig</li> <li>• .....</li> </ul>
Newid yn yr hinsawdd	<ul style="list-style-type: none"> <li>• Defnyddio TG ac erthyglau papurau newydd i ymchwilio i dywydd a hinsawdd o amgylch y DU/y byd</li> <li>• Mesur y tywydd yn iard yr ysgol a'i gymharu â'r hyn yw mewn ysgolion sy'n bartneriaid</li> <li>• Gwneud arolwg o drafnidiaeth i'r ysgol</li> <li>• Ymchwilio i baneli solar</li> <li>• .....</li> </ul>
Treuliant a gwastraff	<ul style="list-style-type: none"> <li>• Mapio o ble mae eitemau mewn bag siopa / dillad yn dod - trafod "milltiroedd bwyd"</li> <li>• Cymharu anghenion a chwantau</li> <li>• Cymharu ffyrdd o fyw mewn gwahanol ranbarthau o'r byd</li> <li>• Mesur yr amser a gymer i ddeunyddiau ddiraddio</li> <li>• .....</li> </ul>
Amgylchedd naturiol	<ul style="list-style-type: none"> <li>• Ymweld â choetiroedd / glannau môr lleol i ymchwilio i fioamrywiaeth, mân chwilod</li> <li>• Darlunio neu fodelu'r cylch dŵr</li> <li>• Tyfu coed o hadau</li> <li>• Dysgu am amrywiaeth o ardaloedd naturiol / bywyd gwyllt o amgylch y byd</li> <li>• .....</li> </ul>

Rheolaeth ysgolion	Partneriaethau a'r gymuned
<ul style="list-style-type: none"> <li>• Dod yn ysgol Masnach Deg</li> <li>• Cynnal bore coffi Masnach Deg i'r gymuned</li> <li>• Ystyried cymryd rhan mewn digwyddiadau gwrthdlodi, megis Wythnos Ffoaduriaid</li> <li>• .....</li> </ul>	<ul style="list-style-type: none"> <li>• Defnyddio siaradwyr o gyrff datblygu</li> <li>• Fforwm Masnach Deg Cymru a threfi Masnach Deg</li> <li>• Canolfannau Datblygu Addysg</li> <li>• .....</li> </ul>
<ul style="list-style-type: none"> <li>• Sicrhau bod yr holl bolisiau priodol yn eu lle o ran cynhwysiant, cyfle cyfartal ac amrywiaeth diwylliannol</li> <li>• Cyswllt Ysgolion Rhyngwladol a chysylltiadau gydag ysgolion mewn rhannau eraill o'r DU</li> <li>• Amrywiaeth o ddelweddau o amgylch yr ysgol</li> <li>• Cyfeillion maes chwarae</li> <li>• .....</li> </ul>	<ul style="list-style-type: none"> <li>• Arweinwyr crefyddol yn y gymuned leol</li> <li>• Ymweld ag amgueddfeydd</li> <li>• Urdd Gobaith Cymru</li> <li>• Eisteddfodau</li> <li>• Y Cyngor Prydeinig / Partneriaeth Ysgolion Byd-eang DFID</li> <li>• .....</li> </ul>
<ul style="list-style-type: none"> <li>• Cyngor yr Ysgol</li> <li>• Prosesau eglur ar gyfer ymgynghori â staff a myfyrwyr</li> <li>• Pwyllgor Llyfrgell yr Ysgol (staff / dysgwyr yn dewis adnoddau perthnasol ac addas)</li> <li>• .....</li> </ul>	<ul style="list-style-type: none"> <li>• Gwahodd y cynghorydd, AC neu AS lleol i mewn i gael ei holi ar fater lleol neu ddadleuol</li> <li>• .....</li> </ul>
<ul style="list-style-type: none"> <li>• Adolygu'r dewisiadau bwyd sydd ar gael amser cinio fel eu bod yn cynnwys bwydydd lleol ac iach</li> <li>• Chwaraeon a gweithgareddau hamdden allgwricwlar</li> <li>• .....</li> </ul>	<ul style="list-style-type: none"> <li>• Gwneud defnydd o Gynlluniau Ysgolion Iach - Rhwydwaith Cymru</li> <li>• Defnyddio swyddogion iechyd lleol</li> <li>• Deunyddiau WaterAid Dŵr Cymru</li> <li>• Fferm organig leol</li> <li>• .....</li> </ul>
<ul style="list-style-type: none"> <li>• Dod yn Eco-ysgol (neu rywbeth tebyg)</li> <li>• Cynnal ymgyrchoedd arbed ynni</li> <li>• Edrych i'r posibilrwydd o ddefnyddio rhywfaint o ynni adnewyddadwy</li> <li>• Newid i dariff gwyrdd</li> <li>• Datblygu cynllun teithio</li> <li>• .....</li> </ul>	<ul style="list-style-type: none"> <li>• Y Swyddfa Dywydd</li> <li>• Eco-ysgolion</li> <li>• Asiantaeth yr Amgylchedd</li> <li>• .....</li> </ul>
<ul style="list-style-type: none"> <li>• Symud tuag at brynu mwy cynaliadwy</li> <li>• Monitro defnydd o ynni</li> <li>• Datblygu polisi rheoli gwastraff gyda thargedau i leihau faint o wastraff sy'n mynd i dirlenwi</li> <li>• Tomen gompost yr ysgol</li> <li>• .....</li> </ul>	<ul style="list-style-type: none"> <li>• Eco-ysgolion</li> <li>• Cydgysylltwyr Datblygu Cynaliadwy Awdurdodau Lleol</li> <li>• WasteWatch</li> <li>• Ymweliadau â ffermydd lleol</li> <li>• Ymweliad ag unedau gwaredu gwastraff / ailgylchu lleol</li> <li>• .....</li> </ul>
<ul style="list-style-type: none"> <li>• Dechrau eco-glwb</li> <li>• Datblygu gwarchodfa natur ar diroedd yr ysgol i annog bioamrywiaeth</li> <li>• Cysylltu ag ysgol mewn amgylchedd cyferbyniol a rhannu gwybodaeth</li> <li>• Noddi anifail sydd mewn perygl</li> <li>• .....</li> </ul>	<ul style="list-style-type: none"> <li>• Dysgu trwy Dirluniau</li> <li>• Ymweld â gwarchodfa natur, RSPB, Ymddiriedolaethau Bywyd Gwyllt, etc</li> <li>• Ysgolion Coedwig</li> <li>• Cyngor Cefn Gwlad Cymru</li> <li>• .....</li> </ul>

## Sgiliau

### Datblygu meddwl ar draws y cwricwlwm

#### Cynllunio

- Gofyn cwestiynau
- Rhoi sgiliau, gwybodaeth a dealltwriaeth blaenorol ar waith

#### Datblygu

- Meddwl entrepreneuriaidd
- Meddwl am achos ac effaith a llunio casgliadau
- Meddwl yn rhesymegol a chwilio am batrymau
- Ystyried tystiolaeth, gwybodaeth a syniadau
- Ffurio barnau a gwneud penderfyniadau

#### Myfyrio

- Cysylltu a meddwl dargyfeiriol

## Ystod

### Cyfoeth a thlodi

Dylid rhoi cyfleoedd i ddysgwyr gael:

- datblygu synnwyr o degwch a chyfiawnder ynglŷn â'r gallu i gael gafael ar adnoddau a chyfoeth
- datblygu barnau ynghylch cam-fanteisio a thlodi
- dysgu gwerthfawrogi pethau anfaterol yn ogystal â nwyddau materol

a deall:

- bod anghydraddoldeb yn bod rhwng pobl o fewn gwledydd a rhwng gwledydd a'i gilydd
- sut y caiff nwyddau eu cynhyrchu a'u masnachu a beth yw Masnach Deg a pham y mae'n bwysig
- pam fod pobl yn ymfudo

### Hunaniaeth a diwylliant

Dylid rhoi cyfleoedd i ddysgwyr gael:

- datblygu dirnadaeth o'u gwerthoedd eu hunain
- datblygu parch atynt eu hunain, eu diwylliant ac at eraill
- gwerthfawrogi, dathlu a dangos sensitifrwydd at amrywiaeth yn lleol, yn genedlaethol ac yn fyd-eang
- cwestiynu stereoteipiau
- gwerthfawrogi bod gweithredoedd a safbwyntiau pobl yn cael eu dylanwadu gan eu gwerthoedd

a deall:

- o ble y mae eu credoau'n dod
- sut i adnabod mynegiannau o ragfarnau, hiliaeth a stereoteipio - a'u herio'n effeithiol
- y cysylltiadau rhwng diwylliant, ffydd a gwerthoedd unigolion
- bod eu cymdeithas eu hunain yn cael ei chyfoethogi gan amrywiaeth o ddiwylliannau
- effeithiau gweithredoedd yn y gorffennol ar ddiwylliant a hunaniaeth ee y fasnach mewn caethweision a choloneiddio

### Datblygu cyfathrebu ar draws y cwricwlwm

#### Llafaredd

- Datblygu gwybodaeth a syniadau
- Cyflwyno gwybodaeth a syniadau

#### Darllen

- Lleoli, dewis a defnyddio gwybodaeth gan ddefnyddio strategaethau darllen

#### Ysgrifennu

- Trefnu syniadau a gwybodaeth
- Ysgrifennu'n gywir

#### Cyfathrebu ehangach

- Cyfathrebu syniadau ac emosiynau

### Dewisiadau a phenderfyniadau

Dylid rhoi cyfleoedd i ddysgwyr gael:

- chwarae rhan yn yr ysgol a'r gymuned ehangach er mwyn newid pethau
- datblygu barnau ynghylch amddifadu pobl o'u hawliau dynol
- gwerthfawrogi gwerth dadl gytbwys a chadarn
- gwerthfawrogi manteision datrys anghydfod yn heddychlon

a deall:

- cymhlethdod y dasg o wneud penderfyniadau a'r angen am ragofalon
- beth a olygir gan hawliau dynol sylfaenol ac nad ydynt gan bawb
- egwyddorion democratiaeth
- sut y gall anghydfod godi o wahanol farnau ynghylch materion byd-eang

### Iechyd

Dylid rhoi cyfleoedd i ddysgwyr gael:

- datblygu pryder am eu hiechyd eu hunain ac iechyd eraill mewn rhannau eraill o'r byd

a deall:

- y cysylltiadau rhwng ffordd iach o fyw a lles corfforol ac emosiynol
- ffyrdd y gellir gwella iechyd ac ansawdd bywyd mewn gwledydd ledled y byd
- cymwysiadau o wyddoniaeth, meddygaeth a thechnoleg yn cael eu defnyddio i wella iechyd ac ansawdd bywyd mewn amrywiaeth o wledydd

## Datblygu TGCh ar draws y cwricwlwm

- Darganfod a datblygu gwybodaeth a syniadau
- Creu a chyflwyno gwybodaeth a syniadau

## Datblygu rhif ar draws y cwricwlwm

### Defnyddio gwybodaeth fathemategol

- Casglu gwybodaeth

### Dehongli a chyflwyno canfyddiadau

- Cofnodi a dadansoddi data a chyflwyno canfyddiadau

## Amgylchedd naturiol

Dylid rhoi cyfleoedd i ddysgwyr gael:

- dangos pryder gwybodus am ansawdd yr amgylchedd naturiol ymhell ac agos
- gweithredu i amddiffyn bioamrywiaeth ac amgylcheddau lleol a byd-eang

a deall:

- rhyng-ddibyniaeth organebau, gweoedd bwyd, llifoedd ynni ac effaith dylanwadau allanol ar y rhain
- sut mae gweithgaredd dynol yn newid amgylcheddau lleol a byd-eang
- brys a phwysigrwydd amddiffyn bioamrywiaeth ar lefel leol a byd-eang

## Treuliant a gwastraff

Dylid rhoi cyfleoedd i ddysgwyr gael:

- datblygu synnwyr o gyfrifoldeb am ddatblygu cynaliadwy
- gwerthfawrogi'r camau gweithredu sydd eu hangen er mwyn lleihau eu hól-troed ecolegol a lleihau gwastraff
- gwerthfawrogi'r cyfraniad a wneir at eu ffordd o fyw gan bobl eraill a lleoedd eraill

a deall:

- rhyng-ddibyniaeth cynhyrchwyr a defnyddwyr a materion yn ymwneud â chyfiawnder masnachu
- bod ôl-troed ecolegol yn ffordd o fesur effaith dynol ar yr amgylchedd
- dylanwadau hysbysebu a phwysau cyfoedion ar dreuliant
- y gwahaniaeth rhwng "safon byw" ac "ansawdd bywyd"

## Newid yn yr hinsawdd

Dylid rhoi cyfleoedd i ddysgwyr gael:

- gwneud penderfyniadau a newidiadau personol i frwydro yn erbyn cynhesu byd-eang, megis lleihau ynni, teithio a milltiroedd bwyd
- gwerthfawrogi effaith gweithredu yn y gorffennol a'u gweithredu hwy ar genedlaethau'r dyfodol

a deall:

- yr "effaith tŷ gwyr" a sut mae gweithgaredd dynol yn effeithiol ar yr amgylchedd byd-eang
- achosion o bryder ynghylch newid yn yr hinsawdd a goblygiadau hynny
- sut y defnyddir adnoddau ynni adnewyddadwy a rhai na ellir eu hadnewyddu i gynhyrchu trydan
- adolygiad o dechnolegau sydd wrthi'n cael eu datblygu
- y cysylltiadau rhwng ffordd o fyw ac allyriadau CO<sub>2</sub>

## ADCDF Cyfnod Allweddol 3: Enghreifftiau

Themâu	Addysgu a dysgu
Cyfoeth a thlodi	<ul style="list-style-type: none"> <li>Defnyddio gweithgareddau sy'n archwilio pwy piau / sy'n gwneud yr arian o gynhyrchion megis siocled neu fananas</li> <li>Cymharu bywydau bob dydd gweithwyr neu fywyd bob dydd teulu mewn gwahanol rannau o'r byd ac ar adegau gwahanol</li> <li>Darllen a thrafod stori am ymfudo economaidd</li> <li>Archwilio effaith coloneiddio neu'r fasnach mewn caethweision</li> <li>.....</li> </ul>
Hunaniaeth a diwylliant	<ul style="list-style-type: none"> <li>Archwilio sut mae'r cyfryngau'n portreadu pobl ifanc</li> <li>Trafod yr ymgyrch gwrth-hiliaeth mewn pêl-droed</li> <li>Archwilio safbwyntiau gwahanol grefyddau ar bwnc</li> <li>Astudio'r rhan y mae crefydd wedi ei chwarae yn y gymdeithas yng Nghymru</li> <li>Archwilio'r cysylltiadau rhwng cymunedau lleol a gwledydd eraill a gwranddo ar farnau ffoaduriaid neu geiswyr lloches</li> <li>.....</li> </ul>
Dewisiadau a phenderfyniadau	<ul style="list-style-type: none"> <li>Chwarae rhan mewn ymarferiad gwneud penderfyniadau neu gynnal dadl ar bwnc llosg</li> <li>Astudio enghreifftiau hanesyddol o anghydfod ynglŷn â grym</li> <li>Archwilio hawliau a chyfrifoldebau a siarteri rhyngwladol (Hawliau'r Plentyn, Siarter y Ddaear)</li> <li>.....</li> </ul>
Iechyd	<ul style="list-style-type: none"> <li>Archwilio cymwysiadau o wyddoniaeth, meddygaeth a thechnoleg a ddefnyddir i wella iechyd ac ansawdd bywyd yn y byd</li> <li>Archwilio cydrannau diet cytbwys</li> <li>Sesiynau rheolaidd o ymarfer corff</li> <li>Ymchwilio i gysylltiadau rhwng ystadegau iechyd ac ystadegau tlodi</li> <li>.....</li> </ul>
Newid yn yr hinsawdd	<ul style="list-style-type: none"> <li>Ymchwilio i newidiadau yn yr hinsawdd a'r effaith tŷ gwydr</li> <li>Dylunio cartref cynaliadwy neu fodelau wedi'u pweru gan yr haul</li> <li>Arddangos sut i fesur nwyon</li> <li>Astudio adnoddau ynni adnewyddadwy</li> <li>.....</li> </ul>
Treuliant a gwastraff	<ul style="list-style-type: none"> <li>Archwilio pobl fel defnyddwyr, mesur eco-ôl-troed a chymharu ffyrdd o fyw o wahanol ranbarthau o'r byd</li> <li>Dadansoddi hysbysebu a anelir at yr arddedau</li> <li>Archwilio cylch bywyd cynnyrch a thrafod gweithredoedd cynaliadwy</li> <li>Astudio deunyddiau adnewyddadwy a thechnolegau newydd</li> <li>Dylunio a gwneud cynhyrchion o ddefnyddiau wedi eu hailgylchu</li> <li>.....</li> </ul>
Amgylchedd naturiol	<ul style="list-style-type: none"> <li>Archwilio rhyng-ddibyniaeth, gweoedd bwyd ac effaith ffactorau amgylcheddol</li> <li>Astudio amgylchedd dan fygythiad neu effaith glaw asid</li> <li>Defnyddio'r tirlun fel ysbrydoliaeth ar gyfer celf neu ysgrifennu creadigol</li> <li>.....</li> </ul>

Rheolaeth ysgolion	Partneriaethau a'r gymuned
<ul style="list-style-type: none"> <li>Gwerthu cynhyrchion Masnach Deg yn y ffreutur</li> <li>Ystyried cymryd rhan mewn ymgyrchoedd gwrthdlodi trwy gynnal digwyddiadau yn yr ysgol</li> <li>.....</li> </ul>	<ul style="list-style-type: none"> <li>Manteisio ar adnoddau gan gyrff megis Oxfam, Cymorth Cristnogol ac Action Aid</li> <li>Defnyddio Canolfannau Datblygu Addysg lle maent ar gael</li> <li>.....</li> </ul>
<ul style="list-style-type: none"> <li>Sicrhau bod polisiau priodol yn eu lle ynghylch cynhwysiant, cyfle cyfartal ac amrywiaeth diwylliannol</li> <li>Cynnal thema ddiwylliannol trwy'r ysgol neu groesawu artist preswyl o ddiwylliant arall</li> <li>Arddangos amrywiaeth o ddelweddau yn yr ysgol</li> <li>.....</li> </ul>	<ul style="list-style-type: none"> <li>Cysylltiadau gydag arweinwyr crefyddol yn y gymuned leol</li> <li>Urdd Gobaith Cymru ac Eisteddfodau</li> <li>Partneriaethau Ysgolion Byd-eang, prosiectau Comenius</li> <li>.....</li> </ul>
<ul style="list-style-type: none"> <li>Cyngor yr Ysgol gyda phrosesau ymgynghori â staff a myfyrwyr</li> <li>Ffug-etholiadau cynulliad / cyffredinol</li> <li>Pwyllgor Llyfrgell yr Ysgol o staff a dysgwyr</li> <li>.....</li> </ul>	<ul style="list-style-type: none"> <li>Ymweld â siambr y cyngor lleol</li> <li>Gwahodd y cynghorydd, AC neu AS lleol i'w holi ar bwnc dadleuol cenedlaethol neu ryngwladol</li> <li>.....</li> </ul>
<ul style="list-style-type: none"> <li>Ymuno â Chynlluniau Ysgolion Iach - Rhwydwaith Cymru</li> <li>Defnyddio bwydydd iach a lleol</li> <li>Gardd lysiau yn yr ysgol</li> <li>Chwaraeon a gweithgareddau allgwricwlar</li> <li>.....</li> </ul>	<ul style="list-style-type: none"> <li>Defnyddio Cynlluniau Ysgolion Iach - Rhwydwaith Cymru</li> <li>Defnyddio swyddogion iechyd a swyddogion addysg cyffuriau lleol</li> <li>Defnyddio deunyddiau ac ymgyrchoedd WaterAid</li> <li>.....</li> </ul>
<ul style="list-style-type: none"> <li>Cynnal ymgyrchoedd arbed ynni</li> <li>Ystyried gosod rhywfaint o ynni adnewyddadwy a newid i dariff gwyrdd</li> <li>Datblygu cynllun teithio</li> <li>.....</li> </ul>	<ul style="list-style-type: none"> <li>Ymweld â'r Ganolfan Dechnoleg Amgen</li> <li>Eco-ysgolion</li> <li>Siaradwyr i siarad am gamau gweithredu yn erbyn newid yn yr hinsawdd</li> <li>.....</li> </ul>
<ul style="list-style-type: none"> <li>Symud tuag at brynu mwy cynaliadwy</li> <li>Monitro defnydd o ddŵr ac ynni</li> <li>Datblygu polisi rheoli gwastraff a chompostio gwastraff addas ar y safle</li> <li>.....</li> </ul>	<ul style="list-style-type: none"> <li>Eco-ysgolion</li> <li>Defnyddio swyddogion llywodraeth leol i help gyda materion gwastraff ac ynni</li> <li>WasteWatch</li> <li>Ymweld â safle compostio cymunedol</li> <li>.....</li> </ul>
<ul style="list-style-type: none"> <li>Sefydlu eco-glwb</li> <li>Datblygu gwarchodfa natur yn yr ysgol</li> <li>Noddi anifail sydd mewn perygl</li> <li>.....</li> </ul>	<ul style="list-style-type: none"> <li>Ymweliadau â gwarchodfa natur, Parc Cenedlaethol, Gardd Fotaneg Genedlaethol</li> <li>Dod yn Ysgol Coedwig</li> <li>Cymharu canlyniadau gydag ysgolion sy'n bartneriaid</li> <li>.....</li> </ul>

## Sgiliau

### Datblygu meddwl ar draws y cwricwlwm

#### Cynllunio

- Gofyn cwestiynau
- Rhoi sgiliau, gwybodaeth a dealltwriaeth blaenorol ar waith

#### Datblygu

- Meddwl entrepreneuriaidd
- Meddwl am achos ac effaith a llunio casgliadau
- Meddwl yn rhesymegol a chwilio am batrymau
- Ystyried tystiolaeth, gwybodaeth a syniadau
- Ffurio barnau a gwneud penderfyniadau

#### Myfyrio

- Cysylltu a meddwl dargyfeiriol

## Ystod

### Cyfoeth a thlodi

Dylid rhoi cyfleoedd i ddysgwyr gael:

- ymddiddori yn y cydberthnasau cymhleth sy'n cyfrannu at gyfoeth a thlodi o fewn cymdeithasau a rhyngddynt
- cydnabod hawliau cenedlaethau'r dyfodol i ddiwallu eu hanghenion sylfaenol

a deall:

- achosion anghydraddoldeb o fewn cymdeithasau a rhyngddynt
- y tensiynau rhwng twf economaidd, datblygu cynaliadwy ac anghenion dynol sylfaenol

### Hunaniaeth a diwylliant

Dylid rhoi cyfleoedd i ddysgwyr gael:

- gwerthfawrogi cyfle cyfartal ac amrywiaeth diwylliannol gan gynnwys iaith

a deall:

- pwysigrwydd dylanwadau diwylliannol amrywiol arnynt eu hunain ac ar eu cymuned
- pwysigrwydd iaith, credoau a gwerthoedd mewn hunaniaeth ddiwylliannol

### Datblygu cyfathrebu ar draws y cwricwlwm

#### Llafaredd

- Datblygu gwybodaeth a syniadau
- Cyflwyno gwybodaeth a syniadau

#### Darllen

- Lleoli, dewis a defnyddio gwybodaeth gan ddefnyddio strategaethau darllen

#### Ysgrifennu

- Trefnu syniadau a gwybodaeth
- Ysgrifennu'n gywir

#### Cyfathrebu ehangach

- Cyfathrebu syniadau ac emosiynau

### Dewisiadau a phenderfyniadau

Dylid rhoi cyfleoedd i ddysgwyr gael:

- ymddiddori yn sut y mae materion byd-eang a materion cyfoes yn effeithio arnynt
- parch at safbwyntiau gwahanol sydd wedi eu cyflwyno mewn dull rhesymol
- sylweddoli'r cyfrifoldebau sydd ynghlwm wrth hawliau pobl

a deall:

- y cysylltiadau rhwng penderfyniadau gwleidyddol a'u bywydau eu hunain a sut i ddylanwadu ar benderfyniadau gwleidyddol
- sut mae'r cyfryngau'n dylanwadau ar unigolion ac ar y farn gyhoeddus
- y llywodraethu rhyngwladol sy'n digwydd trwy gonfensiynau gan y Cenedloedd Unedig a chyrrff eraill

### Iechyd

Dylid rhoi cyfleoedd i ddysgwyr gael:

- datblygu agwedd gyfrifol tuag at eu hiechyd corfforol a meddyliol eu hunain
- gwerthfawrogi rhan amgylchedd iach mewn ffordd iach o fyw

a deall:

- y cysylltiadau rhwng yr amgylchedd ac iechyd gan gynnwys effaith llygredd ar iechyd unigolion a chymunedau
- sut i werthuso amrywiaeth o ffynonellau o wybodaeth, cymorth a chynghor ar iechyd
- effaith pandemigau byd-eang

## Datblygu TGCh ar draws y cwricwlwm

- Darganfod a datblygu gwybodaeth a syniadau
- Creu a chyflwyno gwybodaeth a syniadau

## Datblygu rhif ar draws y cwricwlwm

### Defnyddio gwybodaeth fathemategol

- Casglu gwybodaeth

### Dehongli a chyflwyno canfyddiadau

- Cofnodi a dehongli data a chyflwyno canfyddiadau

## Amgylchedd naturiol

Dylid rhoi cyfleoedd i ddysgwyr gael:

- dangos gofal am bopeth byw, eu hanghenion a'u chydberthnasau
- cefnogi gweithredoedd sy'n hyrwyddo bioamrywiaeth
- gwerthfawrogi mannau gwyllt

a deall:

- bod cynhwysedd unrhyw amgylchedd a'r byd fel cyfanrwydd wedi ei gyfyngu gan systemau naturiol
- yr amrywiaeth o ffactorau sy'n gysylltiedig â lleihau bioamrywiaeth fyd-eang a'r egwyddorion o gynnal a chreu bioamrywiaeth

## Treuliant a gwastraff

Dylid rhoi cyfleoedd i ddysgwyr gael:

- gwrthsefyll pwysau allanol i brynu nwyddau a chwestiynu eu cymhellion wrth brynu nwyddau

a deall:

- rhyng-ddibyniaeth systemau economaidd byd-eang
- sut i leihau eu heffaith amgylcheddol trwy'r cysyniad o ôl-troed ecolegol
- ystyr dadansoddiad o gylch bywyd cynhyrchion a sut y gellir ei ddefnyddio

## Newid yn yr hinsawdd

Dylid rhoi cyfleoedd i ddysgwyr gael:

- cymryd cyfrifoldeb personol tuag at newid eu ffyrdd o fyw fel ymateb i newid yn yr hinsawdd

a deall:

- sut i adolygu'n feirniadol ragfynegiadau ynghylch newid yn yr hinsawdd
- sut mae gwahanol nwyon yn effeithio ar yr hinsawdd a sut y gellir lleihau'r nwyon hyn
- y cysylltiadau rhwng trafnidiaeth a newid yn yr hinsawdd

## ADCDF Cyfnod Allweddol 4: Enghreifftiau

Themâu	Addysgu a dysgu
Cyfoeth a thlodi	<ul style="list-style-type: none"> <li>• Defnyddio'r Gêm Fasnachu a gweithgareddau tebyg i archwilio'r berthynas rhwng cyfoeth ac adnoddau</li> <li>• Ymchwilio a thrafod y pwnc o gymorth rhyngwladol</li> <li>• Astudio enghreifftiau o goloneiddio ac ymdrechion dros annibyniaeth</li> <li>• .....</li> </ul>
Hunaniaeth a diwylliant	<ul style="list-style-type: none"> <li>• Archwilio sut y caiff grwpiau penodol o bobl eu portreadu yn y cyfryngau</li> <li>• Astudio'r ymchwydd mewn ffasgaeth yn y 1930au</li> <li>• Archwilio'r cysylltiadau rhwng cymunedau lleol a gwledydd eraill</li> <li>• .....</li> </ul>
Dewisiadau a phenderfyniadau	<ul style="list-style-type: none"> <li>• Chwarae rhan seiliedig ar argyfwng rhyngwladol</li> <li>• Astudio confensiynau rhyngwladol ar ryfela (Confensiwn Genefa), hawliau dynol a'r fasnach mewn anifeiliaid</li> <li>• .....</li> </ul>
Iechyd	<ul style="list-style-type: none"> <li>• Cymharu ystadegau iechyd o wahanol ranbarthau ac archwilio'r rhesymau dros y gwahaniaethau</li> <li>• Cynnal dadl neu chwarae rhan ar bwnc meddygol megis pwy ddylai gael cyfle i dderbyn cyffur rhyfeddol drud, newydd sy'n ymestyn disgwyliad oes</li> <li>• .....</li> </ul>
Newid yn yr hinsawdd	<ul style="list-style-type: none"> <li>• Dadansoddi'r negesau mewn deunydd oddi wrth y diwydiant niwclear</li> <li>• Ysgrifennu disgrifiad o ffordd garbon-isel o fyw yn 2025</li> <li>• Defnyddio carboniaduron ar-lein</li> <li>• Gwyllo'r ffilm "An Inconvenient Truth"</li> <li>• .....</li> </ul>
Treuliant a gwastraff	<ul style="list-style-type: none"> <li>• Dylunio cynnyrch o ddeunyddiau a ailgylchwyd ac arddangos dadansoddiad o'i gylch bywyd</li> <li>• Cymharu fersiynau moesegol ac anfoesegol o gynhyrchion tebyg</li> <li>• .....</li> </ul>
Amgylchedd naturiol	<ul style="list-style-type: none"> <li>• Tynnu llun neu wneud model o ecosystem</li> <li>• Ymchwilio i enghreifftiau o golli rhywogaethau ac enghreifftiau o raglenni bridio</li> <li>• Crynhoi dadleuon o blaid ac yn erbyn addasu cnwd yn enetig</li> <li>• .....</li> </ul>

Rheolaeth ysgolion	Partneriaethau a'r gymuned
<ul style="list-style-type: none"> <li>Gwerthu cynhyrchion Masnach Deg yn y ffreutur</li> <li>Ystyried cymryd rhan mewn ymgyrchoedd gwrthdlodi trwy gynnal digwyddiadau yn yr ysgol</li> <li>.....</li> </ul>	<ul style="list-style-type: none"> <li>Croesawu siaradwyr o fudiadau megis Oxfam, Cymorth Cristnogol, Achub y Plant neu Action Aid er mwyn symblu dadl</li> <li>Gwneud defnydd o Ganolfannau Datblygu Addysg lle maent ar gael</li> <li>.....</li> </ul>
<ul style="list-style-type: none"> <li>Sicrhau bod yr holl bolisiau priodol sy'n ymwneud â chynhwysiant, cyfle cyfartal ac amrywiaeth diwylliannol yn eu lle</li> <li>Cyswllt Ysgolion Rhyngwladol</li> <li>.....</li> </ul>	<ul style="list-style-type: none"> <li>Manteisio ar brosiect hanes llafar lleol os oes un ar gael</li> <li>Y Wobr Ryngwladol i Ysgolion</li> <li>Urdd Gobaith Cymru</li> <li>Yr Eisteddfod Ryngwladol</li> <li>.....</li> </ul>
<ul style="list-style-type: none"> <li>Cyngor yr Ysgol</li> <li>Prosesau ymgynghori eglur â staff a myfyrwyr</li> <li>Pwyllgor Llyfrgell yr Ysgol o staff a dysgwyr i helpu dewis adnoddau</li> <li>.....</li> </ul>	<ul style="list-style-type: none"> <li>Siaradwr o'r papur newydd lleol</li> <li>Gwahodd y cynghorydd, AC neu AS lleol i'w holi ar bwnc dadleuol cenedlaethol neu ryngwladol</li> <li>Amnest Rhyngwladol</li> <li>.....</li> </ul>
<ul style="list-style-type: none"> <li>Ymuno â Chynlluniau Ysgolion Iach - Rhwydwaith Cymru</li> <li>Adolygu'r dewisiadau bwyd sydd ar gael amser cinio fel eu bod yn cynnwys bwydydd lleol ac iach</li> <li>Gardd lysiau i'r ysgol</li> <li>.....</li> </ul>	<ul style="list-style-type: none"> <li>Gwneud defnydd o'r Cynlluniau Ysgolion Iach - Rhwydwaith Cymru</li> <li>Defnyddio swyddogion lleol o'r gwasanaeth iechyd</li> <li>Siaradwyr o sefydliadau addysg cyffuriau</li> <li>.....</li> </ul>
<ul style="list-style-type: none"> <li>Cynnal ymgyrchoedd arbed ynni</li> <li>Ystyried gosod rhywfaint o ynni adnewyddadwy</li> <li>Newid i dariff gwyrdd</li> <li>Datblygu cynllun teithio</li> <li>.....</li> </ul>	<ul style="list-style-type: none"> <li>Defnyddio swyddog ynni'r awdurdod lleol</li> <li>Eco-ysgolion</li> <li>Gwahodd siaradwyr i siarad am gamau gweithredu a gymerir i ymateb i newid yn yr hinsawdd</li> <li>.....</li> </ul>
<ul style="list-style-type: none"> <li>Symud tuag at brynu mwy cynaliadwy</li> <li>Monitro defnydd o ynni</li> <li>Datblygu polisi rheoli gwastraff i leihau'r swm o wastraff sy'n mynd i dirlenwi</li> <li>Compostio gwastraff addas ar y safle</li> <li>.....</li> </ul>	<ul style="list-style-type: none"> <li>Eco-ysgolion</li> <li>Defnyddio swyddogion awdurdodau lleol i helpu gyda materion gwastraff ac ynni</li> <li>Gwahodd pensaer neu ddylunydd lleol sy'n ymarfer dylunio cynaliadwy</li> <li>.....</li> </ul>
<ul style="list-style-type: none"> <li>Datblygu gwarchodfa natur ar diroedd yr ysgol</li> <li>Cysylltu ag ysgol mewn amgylchedd cyferbyniol a rhannu gwybodaeth</li> <li>Noddi anifail mewn perygl</li> <li>.....</li> </ul>	<ul style="list-style-type: none"> <li>Ymweld â gwarchodfa natur, Parc Cenedlaethol neu'r Ardd Fotanegol Genedlaethol</li> <li>.....</li> </ul>

## Sgiliau

### Datblygu meddwl ar draws y cwricwlwm

#### Cynllunio

- Gofyn cwestiynau
- Rhoi sgiliau, gwybodaeth a dealltwriaeth blaenorol ar waith

#### Datblygu

- Meddwl entrepreneuriaidd
- Meddwl am achos ac effaith a llunio casgliadau
- Meddwl yn rhesymegol a chwilio am batrymau
- Ystyried tystiolaeth, gwybodaeth a syniadau
- Ffurio barnau a gwneud penderfyniadau

#### Myfyrio

- Cysylltu a meddwl dargyfeiriol

## Ystod

### Cyfoeth a thlodi

Dylid rhoi cyfleoedd i ddysgwyr gael:

- cwestiynu sut y gallai eu gweithredoedd hwy eu hunain gynyddu neu leihau tldi
- gwerthfawrogi pam fod tegwch a chyfiawnder yn angenrheidiol mewn cymuned gynaliadwy

a deall:

- heriau ac effeithiau globaleiddio i gymunedau mewn gwahanol rannau o'r byd
- y cysyniadau o gyfalaf cymdeithasol a chyfalaf naturiol

### Hunaniaeth a diwylliant

Dylid rhoi cyfleoedd i ddysgwyr gael:

- gwerthfawrogi pwysigrwydd herio anghyfiawnder mewn ffyrdd priodol
- datblygu set o werthoedd personol y maent yn eu rhoi ar waith yn ymarferol a'u hailasesu ar brydiau

a deall:

- sut mae gwahaniaethau diwylliannol yn dylanwadu ar ein hagwedd at natur, gwyddoniaeth a chymdeithas
- sut y gellir trafod a datrys problemau moesegol a wynebir gan gymdeithas ac unigolion

### Datblygu cyfathrebu ar draws y cwricwlwm

#### Llafaredd

- Datblygu gwybodaeth a syniadau
- Cyflwyno gwybodaeth a syniadau

#### Darllen

- Lleoli, dewis a defnyddio gwybodaeth gan ddefnyddio strategaethau darllen

#### Ysgrifennu

- Trefnu syniadau a gwybodaeth
- Ysgrifennu'n gywir

#### Cyfathrebu ehangach

- Cyfathrebu syniadau ac emosiynau

### Dewisiadau a phenderfyniadau

Dylid rhoi cyfleoedd i ddysgwyr gael:

- arddangos cyfranogiad gweithgar yn y gymuned
- dangos parch at ddadl gytbwys a pharodrwydd i gymryd rhan mewn dadleuon
- cymryd rhan mewn etholiadau democrataidd a phrosesau ymgynghori

a deall:

- natur ryngberthynol systemau cymdeithasol-wleidyddol ac economaidd yn y dasg o wneud penderfyniadau amgylcheddol
- yr angen am gydweithredu rhyngwladol
- y rhan a chwaraeir gan asiantaethau anllwywodraethol

### Iechyd

Dylid rhoi cyfleoedd i ddysgwyr gael:

- bod â phryder ynghylch y pwysau cymhleth sy'n rhwystro pobl rhag dilyn ffordd iach o fyw
- deall bod gallu cenedlaethau'r dyfodol i fwynhau ffordd iach o fyw'n cael ei benderfynu'n rhannol gan weithredoedd cenedlaethau presennol

a deall:

- yr heriau o ddarparu gofal iechyd yn lleol ac yn fyd-eang
- manteision emosiynol a chorfforol hirdymor ffordd iach o fyw

## Datblygu TGCh ar draws y cwricwlwm

- Darganfod a datblygu gwybodaeth a syniadau
- Creu a chyflwyno gwybodaeth a syniadau

## Datblygu rhif ar draws y cwricwlwm

### Defnyddio gwybodaeth fathemategol

- Casglu gwybodaeth

### Dehongli a chyflwyno canfyddiadau

- Cofnodi a dehongli data a chyflwyno canfyddiadau

## Amgylchedd naturiol

Dylid rhoi cyfleoedd i ddysgwyr gael:

- annog cefnogaeth i warchod cynefinoedd naturiol
- gwerthfawrogi'r byd naturiol fel ffynhonnell ysbrydoliaeth a chreadigrwydd

a deall:

- swyddogaeth yr egwyddor ragofalus wrth wneud penderfyniadau am weithgareddau dynol sy'n effeithio ar yr amgylchedd
- egwyddorion datblygu cynaliadwy ecolegol

## Treuliant a gwastraff

Dylid rhoi cyfleoedd i ddysgwyr gael:

- bod â phryder am lefelau treuliant personol a sefydliadol a chael eu symbylu i weithredu i'w leihau
- gwerthfawrogi gwerth dyluniad cynaliadwy

a deall:

- pwysigrwydd dyluniad wrth leihau treuliant a gwastraff
- yr egwyddorion a'r prosesau sydd ynglŷn â gwneud busnesau a sefydliadau'n fwy cynaliadwy
- sut i fod yn ddefnyddiwr moesegol

## Newid yn yr hinsawdd

Dylid rhoi cyfleoedd i ddysgwyr gael:



- cefnogi'r angen am gydweithredu lleol a byd-eang i frwydro yn erbyn newid yn yr hinsawdd



a deall:



- y camau gweithredu y gellir eu cymryd yn yr amgylchedd gwaith i frwydro yn erbyn newid yn yr hinsawdd
- sut i gyfrifo ôl-troed carbon
- yr ymateb technolegol a'r ymatebion mewn ymddygiad dynol i newid yn yr hinsawdd



## Canllaw a awgrymir ar gyfer gwerthuso dilyniant mewn ADCDF

lefel  agwedd 	Sylfaenol	Wrthi'n Datblygu	Wedi Datblygu	Wedi'i Sefydlu
<b>Ymrwymiad ac Arweiniad</b>	<ul style="list-style-type: none"> <li>• ADCDF yn cael ei weld yn gyffredinol fel 'menter arall'</li> <li>• dim perchnogaeth eglur o ADCDF</li> </ul>	<ul style="list-style-type: none"> <li>• Rhai aelodau o staff yn ymwybodol o ADCDF trwy DPP neu gyfrifoldebau cwricwlwm</li> <li>• polisi drafft ar ADCDF yn yr ysgol</li> </ul>	<ul style="list-style-type: none"> <li>• Cynlluniau datblygu a pholisïau'n cyfeirio at ADCDF</li> <li>• 'Eiriolwr' ADCDF yn cael ei ddewis o fewn yr ysgol a hwnnw'n rhannu gwybodaeth gyda holl aelodau'r staff</li> <li>• cysylltiad ystyrion yn ei le gyda swyddogion perthnasol o'r AALL</li> <li>• Llywodraethwyr yn ymwybodol o berthnasedd ADCDF o fewn eu cyfrifoldebau</li> </ul>	<ul style="list-style-type: none"> <li>• ADCDF yn ffurfio rhan o athroniaeth ac arferion yr ysgol, ac yn cael ei fonitro, gwerthuso a'i ddatblygu'n rheolaidd</li> <li>• Adnoddau a chyfrifoldebau ADCDF penodol yn cael eu dyrannu mewn cyllidebau</li> <li>• Arweiniad clir a chyson yn cael ei roi gyda hyfforddiant a chefnogaeth briodol i'r holl staff</li> </ul>
<b>Addysgu a dysgu</b> Sylw yn y Cwricwlwm	<ul style="list-style-type: none"> <li>• Materion amgylcheddol yn cael blaenoriaeth ar DC neu DF</li> <li>• Y sylw wedi ei gyfyngu i raddau helaeth i ofnion pwnc ac ABCh a gofynion cynlluniau Eco-ysgolion / Ysgolion Iach</li> </ul>	<ul style="list-style-type: none"> <li>• ADC neu ADF yn cael sylw amlwg mewn rhai pynciau</li> <li>• Cynllun gwobrwyo neu gysylltu ysgolion yn cyfrannu at rai agweddau ar y cwricwlwm</li> <li>• ADCDF yn cael ei weld fel rhywbeth sy'n ymwneud â materion amgylcheddol yn bennaf</li> </ul>	<ul style="list-style-type: none"> <li>• Cynllunnir ar gyfer ADC a DF ac ymdrinnir ag ef mewn amrywiaeth o bynciau</li> <li>• Cynlluniau gwobrwyo, mentrau, cysylltiadau ysgolion yn cyfrannu at gwricwlwm ysgol-gyfan</li> </ul>	<ul style="list-style-type: none"> <li>• ADCDF wedi'i integreiddio ar draws gwricwlwm yr ysgol gyfan</li> <li>• Datblygu ADCDF - dealltwriaeth, sgiliau a gwerthoedd perthnasol yn cael eu gwneud yn amlwg mewn cynlluniau</li> <li>• Canlyniadau ar gyfer dysgwyr yn cael eu nodi a'u monitro</li> </ul>
Ymwybyddiaeth, dealltwriaeth, sgiliau a gwerthoedd dysgwyr	<ul style="list-style-type: none"> <li>• Cyfyngedig i rai meysydd pwnc a grwpiau bach ee. Eco-bwyllgor</li> <li>• Dim dealltwriaeth, neu ddealltwriaeth gyfyngedig yn unig o gysylltiadau lleol-byd-eang ac o DC a DF</li> </ul>	<ul style="list-style-type: none"> <li>• Y gallu i gymhwyso dysgu ADCDF ar draws pynciau ac mewn gweithgareddau allgwricwlar</li> <li>• Ymwybyddiaeth o amrywiaeth a chysylltiadau lleol a byd-eang</li> <li>• Datblygu sgiliau cymdeithasol a gwerthoedd</li> </ul>	<ul style="list-style-type: none"> <li>• Gallu i gysylltu materion lleol â phryderon byd-eang ac i'r gwrthwyneb</li> <li>• Dealltwriaeth o faterion DC a DF cyfoes yn cael ei ddatblygu'n glir</li> <li>• Dysgu cyfranogol a sgiliau ymholi, dadansoddi beirniadol a chyfathrebu'n cael eu datblygu'n glir mewn cyd-destun</li> </ul>	<ul style="list-style-type: none"> <li>• Dysgwyr yn datblygu eu dealltwriaeth a'u sgiliau trwy gynnal eu mentrau eu hunain</li> </ul>

lefel  agwedd 	Sylfaenol	Wrthi'n Datblygu	Wedi Datblygu	Wedi'i Sefydlu
Ymddygiad dysgwyr	<ul style="list-style-type: none"> <li>Wedi ei gyfyngu i raddau helaeth i ymwneud ychydig o ddysgwyr ag ailgylchu a mentrau achlysurol megis digwyddiadau elusen</li> </ul>	<ul style="list-style-type: none"> <li>Datblygu cyfranogiad dysgwyr</li> <li>Lle bo ADCDF yn y cwestiwn, mae'n ymwneud yn bennaf â sefyllfaoedd amgylcheddol a / neu ddigwyddiadau untro</li> </ul>	<ul style="list-style-type: none"> <li>Cyfranogiad dysgwyr, gan gynnwys gwneud penderfyniadau, yn ffurfio rhan gyfredol o fywyd yr ysgol neu'r coleg, er enghraifft trwy gyngor yr ysgol neu gyngor myfyrwyr</li> <li>Cefnogaeth cyfoedion mewn, er enghraifft, datrys anghydfod / gwrth-fwlio</li> </ul>	<ul style="list-style-type: none"> <li>Dysgwyr yn gwneud awgrymiadau rheolaidd ar gyfer arferion DC a DF yr ysgol ac yn cymryd y camau cyntaf ynddynt</li> </ul>
<b>Rheolaeth ysgolion</b>	<ul style="list-style-type: none"> <li>Gall fod mentrau ailgylchu'n cael eu hyrwyddo</li> <li>Gall fod defnydd o ddw'r yn cael ei fonitro</li> <li>Gall fod rhywfaint o feddwl yn cael ei roi i ddatblygu tiroedd yr ysgol</li> <li>Masnach Deg mewn Gwasanaethau ysgol</li> </ul>	<ul style="list-style-type: none"> <li>Rhywfaint o sylw amlwg i arfer ynni cynaliadwy</li> <li>adolygu polisi caffael / gwerthu bwyd etc yng ngoleuni mentrau masnach deg</li> <li>dealltwriaeth fod goblygiadau lleol a byd-eang i weithredoedd a wneir yn yr ysgol</li> </ul>	<ul style="list-style-type: none"> <li>Uwch reolwyr yn rhoi arweiniad ar ADCDF</li> <li>siop iach yn yr ysgol yn gwerthu byrbrydau masnach deg a ffrwythau (cael gwared ar beiriannau gwerthu neu gyflwyno cynnwys iachach etc)</li> <li>bwyd wedi ei gynhyrchu'n lleol a'i gaffael yn gynaliadwy lle bo polisiau ALL a chyllidebau ysgol yn caniatáu hyn</li> <li>mannau amgylcheddol ar diroedd yr ysgol</li> <li>archwiliadau rheolaidd yn cael eu cynnal fel rhan o gynlluniau datblygu ysgolion</li> </ul>	<ul style="list-style-type: none"> <li>adeiladau a thiroedd ysgol yn rhan annatod o'r gymuned leol (a byd-eang)</li> <li>adeiladau a thiroedd yr ysgol yn adlewyrchu bioamrywiaeth, cynaliadwyedd etc</li> <li>staff, rhieni, llywodraethwyr yn ymroddedig i ADCDF o fewn yr ysgol a'r gymuned leol</li> <li>polisi prynu a bancio moesegol yn ei le</li> <li>cludiant diogel a chynaliadwy'n ôl ac ymlaen i'r ysgol (ac ar dripiâu), mentrau rhannu ceir etc</li> <li>safonau BREEAM yn cael eu gosod ar unrhyw adeiladau newydd / ychwanegol</li> </ul>

lefel 	agwedd 	Sylfaenol	Wrthi'n Datblygu	Wedi Datblygu	Wedi'i Sefydlu
<b>Partneriaethau</b>		<ul style="list-style-type: none"> <li>ymwybyddiaeth o gynlluniau a mentrau sy'n cwmpasu ADCDF (Eco-ysgolion, Ysgolion Iach, Ysgolion Coedwig ac ysgolion Masnach Deg etc)</li> </ul>	<ul style="list-style-type: none"> <li>Yr ymwneud â chynllun neu fenter yn nodweddiadol ddibynol ar un neu ddau aelod o staff</li> <li>mentrau'n cynnwys dysgwyr ar ryw lefel</li> <li>Ymwybyddiaeth o gynlluniau cysylltu ysgolion (sef Comenius y Cyngor Prydeinig, Partneriaethau Ysgolion Byd-eang DFID)</li> </ul>	<ul style="list-style-type: none"> <li>mentrau'n cael eu harwain gan y disgybl</li> <li>aelodau staff yn gweithio gyda'i gilydd ar draws pynciau / grwpiau oedran etc</li> <li>Dull holiadaidd, trawsgwricwlaidd o roi ADCDF ar waith</li> <li>cysylltiadau gyda chyrff anllwyddraethol, darparwyr ADCDF ac ysgolion eraill</li> <li>ffurfio rhwydweithiau lleol</li> </ul>	<ul style="list-style-type: none"> <li>yr holl staff (rhai sy'n addysgu ac eraill) yn gweithio gyda'i gilydd ac mewn partneriaeth gyda'r awdurdod lleol, y gymuned, rhieni, plant</li> <li>yr ysgol yn ganolbwynt ADCDF yn y gymuned leol</li> <li>cyfleoedd am rannu dysgu rhwng dysgwyr a'u teuluoedd</li> <li>sefydlu a chynnal cysylltiad(au) ysgolion cydfuddiol a theg</li> <li>cyfranogi gweithredol mewn rhwydweithiau Galluogi Cymorth Effeithiol a chydag asiantaethau allanol sy'n ymwneud ag ADCDF</li> </ul>
<b>Ymchwil a monitro</b>		<ul style="list-style-type: none"> <li>aelod dynodedig o staff yn cynnal hunanwerthusiad ond yr archwiliad yn anaml yn cael ei rannu ag eraill</li> </ul>	<ul style="list-style-type: none"> <li>y staff i gyd yn ymwybodol o ofynion ADCDF ac yn gwneud cysylltiadau â staff / adrannau eraill</li> <li>ymwybyddiaeth ac integreiddio mentrau / newid syniadau etc</li> <li>ymwybyddiaeth fod ADCDF yn cysylltu â Chonfensiwn y Cenhedloedd Unedig ar Hawliau'r Plentyn</li> <li>ymwybyddiaeth fod ADCDF yn cysylltu â gwaith cydraddoldeb hiliol</li> <li>adolygu adnoddau i adlewyrchu ADCDF</li> </ul>	<ul style="list-style-type: none"> <li>monitro a gwerthuso rheolaidd</li> <li>polisi cydraddoldeb hiliol wedi ei sefydlu a'i weithredu</li> <li>dealltwriaeth o hawliau dynol (yn enwedig hawliau'r plentyn)</li> <li>arolygiadau Estyn yn adlewyrchu cynnydd mewn ADCDF</li> <li>clystyrau ysgolion yn gweithio gyda'i gilydd ac yn rhannu arferion da</li> </ul>	<ul style="list-style-type: none"> <li>portffolio o ddatblygu a pharhau arferion da mewn ADCDF</li> <li>adolygu adnoddau'n rheolaidd i adlewyrchu meddylfryd cyfredol</li> </ul>

## Offeryn Hunanwerthuso

1 2 3 4

**Ymrwymiad ac Arweiniad**

A yw rheolwyr a staff wedi trafod ADCDF - a ydynt yn gwybod beth mae'n ei olygu?				
Pwy sy'n gyfrifol am ADCDF o fewn yr ysgol - pwy yw'r arweinwyr?				
A oes gan yr ysgol bolisi a gweledigaeth effeithiol ar gyfer ADCDF?				
A oes cyllideb ac adnoddau digonol ar gyfer ADCDF?				
A yw strwythurau rheoli perfformiad yn adlewyrchu blaenoriaethau hyfforddiant ADCDF?				
A oes llywodraethwr cyswllt rhagweithiol ar gyfer ADCDF?				

**Addysgu a Dysgu**

A yw gofynion ADCDF o fewn y cwricwlwm yn cael eu diwallu?				
A yw ADCDF yn cael ei gyflwyno ar draws y cwricwlwm?				
A roddir cyfleoedd i ddysgwyr ddatblygu ymwybyddiaeth o faterion byd-eang?				
A yw'r ysgol wedi ymrwymo i ddysgu oddi wrth bobl o gefndiroedd gwahanol o amgylch y byd?				

**Rheolaeth Ysgolion**

A yw'r ysgol yn cael ei rheoli'n gynaliadwy ac yn cyfrannu at ddinasyddiaeth fyd-eang?				
A yw myfyrwyr â rhan weithredol yn y penderfyniadau a gymerir gan yr ysgol?				
A yw'r ysgol yn ystyried materion ADCDF wrth brynu? (ee cynnyrch lleol, masnach deg, bylbiau golau arbed ynni etc)				
A yw'r ysgol yn cefnogi ffyrdd iach o fyw?				
A yw tiroedd yr ysgol yn hyrwyddo bioamrywiaeth?				

**Partneriaethau a'r Gymuned**

A yw'r ysgol yn chwarae rhan weithredol mewn rhaglenni a phrosiectau sy'n hyrwyddo ADCDF? Gan gynnwys asiantaethau o'r tu allan?				
A oes gan yr ysgol gysylltiadau effeithiol gydag ysgolion mewn ardaloedd / gwledydd eraill?				
A yw'r ysgol yn gweithio gyda'r gymuned leol?				
A ydych yn cynnal tripiâu ysgol i ardaloedd o ddiddordeb amgylcheddol neu ddiwylliannol?				
A yw'r ysgol yn rhan o glwstwr neu rwydwaith sy'n cefnogi ADCDF?				

**Ymchwil a Monitro**

A yw cyfleoedd am ADCDF yn cael eu hadolygu'n gyson ac yn cael eu gweithredu ar draws y cwricwlwm cyfan?				
A yw adnoddau ac arddangosiadau'r ysgol yn cael eu hadolygu er mwyn dathlu amrywiaeth ac adlewyrchu gwahanol ddiwylliannau, rhywiau, galluedd etc?				
A yw'r ysgol yn hyrwyddo'i gwaith ADCDF mewn cylchlythyrau newyddion, gwefannau etc?				
A ydych yn rhannu arferion da mewn ADCDF?				
A yw holl aelodau cymuned yr ysgol yn ymwybodol o'u rôl a'u cyfraniad fel dinasyddion yr ysgol a dinasyddion byd-eang?				
A yw'r ysgol a'i staff yn rhoi ar waith yr hyn a bregethant o ran ADCDF?				

## Sut allech chi wella?

## O gysyniadau i themâu

### **Canllawiau awgrymedig ar gyfer lefelau asesu a chynnwys ADCDF**

Yn 2002 diffiniwyd Addysg ar gyfer Datblygu Cynaliadwy a Dinasyddiaeth Fyd-eang fel rhywbeth sy'n ymwneud â'r canlynol:

- y cysylltiadau rhwng cymdeithas, economi a'r amgylchedd a rhwng ein bywydau ni ein hunain a bywydau pobl ar hyd a lled y byd
- anghenion a hawliau cenedlaethau'r presennol a'r dyfodol
- y berthynas rhwng pŵer, adnoddau a hawliau dynol
- goblygiadau lleol a byd-eang popeth a wnawn o'r camau y gall unigolion a chyrff eu cymryd mewn ymateb i faterion lleol a byd-eang.

(Addysg ar gyfer Datblygu Cynaliadwy a Dinasyddiaeth Fyd-eang: Pam? Beth? Sut?, ACCAC 2002)

Fe wnaeth y ddogfen hon ddarparu naw o 'gysyniadau allweddol' a fyddai'n sail i ADCDF. Y rhain yw:

- cyd-ddibyniaeth
- dinasyddiaeth a stiwardiaeth
- anghenion a hawliau
- amrywiaeth
- newid cynaliadwy
- ansawdd bywyd
- ansicrwydd a rhagofalon
- gwerthoedd a chanfyddiadau
- datrys anghydfod

Fodd bynnag, roedd teimlad nad oedd natur haniaethol y cysyniadau allweddol hyn mewn gwirionedd yn helpu athrawon na dysgwyr i ddeall yr hyn yr oedd ADCDF yn ei gylch (Estyn, 2006).

Roedd angen mwy o eglurder a chanllawiau pendant ynglŷn â sut dylai ADCDF fod yn ymarferol, pa feysydd y dylai eu cynnwys a sut y dylai ysgolion ddechrau mynd i'r afael â'r materion cymhleth yn aml sy'n gysylltiedig â hynny.

Mae'r themâu a awgrymwyd yn cael eu defnyddio'n helaeth eisoes gan lawer o athrawon, ac maent yn seiliedig ar themâu a nodwyd gan UNESCO fel rhan o'r Ddegawd Addysg ar gyfer Datblygu Cynaliadwy. Rhaid eu cysylltu ynghyd - nid cyfres o bynciau arwahanol mohonynt - a bydd rhagoriaeth mewn ADCDF yn galluogi dysgwyr i astudio amrywiaeth o faterion, trwy'r themâu ac, wrth i hyder a phrofiad dyfu, i gysylltu'r themâu ymhellach â'r cysyniadau allweddol. Y themâu yw:

